

Renesansowe i barokowe uzbrojenie ochronne na Pomorzu w świetle wybranych źródeł ikonograficznych*

Andrzej Puławski
Stargard
ab.pulawski@onet.eu

Abstrakt

Tekst prezentuje wyniki analizy źródeł ikonograficznych, przedstawiających uzbrojenie ochronne na historycznym Pomorzu od 1500 r. do jego podziału w 1648 r. Autor podjął się przeglądu metodologicznie przydatnych wizerunków pomorskich elit i dokonał klasyfikacji poszczególnych części odwzorowanego uzbrojenia. Zarówno książęta pomorscy, jak i szlachta używali zbroi z kolejno następującymi typami napierśników: bombiasty (kolisty), tapul, z gęsim brzuchem i późniejszy, mniej wypukły a jednocześnie bardziej czworoboczny niż napierśniki starszych typów. Klasyfikacja tego elementu uzbrojenia była bardzo istotnym zabiegiem dla przedmiotu pracy i rzutowała na dalszą analizę. Pomorzanie używali zbroi nieodbiegających standardem od uzbrojenia ochronnego elit innych regionów, np. Śląska. Odwzorowane na wizerunkach zbroje miały świadczyć o wysokiej pozycji społecznej osób przedstawianych, ich szlacheckim urodzeniu oraz dużych możliwościach finansowych.

Abstract

The text presents the results of analysis of iconographic sources presenting defence armour in historical Pomerania from 1500 until its division in 1648. The author undertook the review of methodically useful representations of Pomeranian elites and classified elements of presented elements of armour. Both the Pomeranian dukes as well as gentry used armour with the following types of breastplates: *bombé* (globular), taset, peascod and a later one, less prominent and simultaneously more quadrangular than breast-plates of older types. Classification of this type of armour was an essential element for the further course of work and influenced further analysis. Pomeranians used armour the standard of which was not at variance with defence armour used by elites from other regions, e.g. Silesia. Armour shown in portraits was to testify to a high social position of the people, their noble birth and wealth.

Słowa kluczowe

Pomorze, nowożytność, ikonografia, zbroje płytowe

Keywords

Pomerania, modern times, iconography, breast-plates

Ikonografia jest jednym z najrzetelniejszych źródeł, jakie może wykorzystać badacz dawnego uzbrojenia. Obok źródeł historycznych i archeologicznych

* Autor pragnie podziękować dr. Mariuszowi Cieśli z Muzeum Miejskiego Wrocławia za cenną konsultację.

często brana jest pod uwagę w pracach dotyczących bronioznawstwa i szeroko pojętej historii wojskowości¹. Na podstawie źródeł ikonograficznych badacz może dokonywać identyfikacji uzbrojenia, formacji i taktyki. W ikonografii możemy znaleźć przedstawienia uzbrojenia z każdej epoki historycznej. Zachowało się wiele źródeł, które dokumentują stan ówczesnego rynsztunku, np. numizmatyczne, sfragistyczne, heraldyczne czy wizerunki w zabytkach sztuki². Nie wolno pominąć w tym miejscu szkicowników dokumentujących prace płatnerzy³. Należy jednak zaznaczyć, że poziom wartości odwzorowania uzbrojenia w ikonografii nie był równy.

W renesansie doszło do dalszych zmian w stale rozwijającej się wojskowości. Na szeroką skalę upowszechniła się broń palna, doszło do wielu usprawnień w metodach prowadzenia walki. Powstawały nowe formacje i pod ich kątem zmieniano się uzbrojenie. Prowadziło to do stopniowego ograniczenia przydatności bojowej zbroi. W ubiorze wojskowym renesansowe zmiany najbardziej widoczne były w uzbrojeniu paradnym (ceremonialnym). Władcy i członkowie stanów posiadali zbroje, które świadczyły o ich pozycji w społeczeństwie i były odbiciem ich możliwości finansowych. Nawet po śmierci uzbrojenie było przechowywane i eksponowane ku pamięci zmarłego. W kaplicy na zamku książęcym w Szczecinie, nad kryptami Gryfitów, wraz z dworskimi i wojennymi chorągwiami zawieszono zbroje⁴. Te same zbroje zostały potraktowane przez króla pruskiego Fryderyka Wilhelma I jako trofea wojenne i przewiezione w 1731 r. do Berlina⁵.

Przykłady ilustrujące zmiany w zakresie uzbrojenia można odnaleźć w ikonografii. Przedstawiane postacie często ubrane są w zbroje paradne. Dotyczy to nie tylko osób wysoko postawionych i pełniących funkcje wojskowe, ponieważ nawet osobistości nie trudniące się wojną przebierane były przez artystów w zbroje. Tendencja ta utrzymała się także w okresie baroku, choć już tylko na prowincji. Chętniej wówczas uwieczniano sceny batalistyczne podkreślające znaczenie zwycięstw⁶.

Obszar Pomorza pod względem analizy uzbrojenia w świetle źródeł ikonograficznych wciąż czeka na opracowanie. Pewne działania w tym kierunku podjął Dariusz Wybranowski. Opublikował on kilka prac, w których przedmiotem badań były

¹ Wśród polskich znawców uzbrojenia w ikonografii pionierem jest Bronisław Gembarzewski, wieloletni dyrektor Muzeum Narodowego i Muzeum Wojska Polskiego w Warszawie. Uczony ten jest autorem ważnych publikacji (np. Gembarzewski 1903; 1905; 1923a; 1923b; 1939; 1960-1966); Ważną postacią wśród znawców broni w ikonografii jest Zdzisław Żygulski jr. Jego dokonania w tej dziedzinie dokumentuje wiele prac (np. Żygulski 1953; 1972; 1982b; 1988; 1996).

² Kajzer 1976; Wawrzonowska 1976; Cieśla 2008.

³ Szkicownicy należą do bardzo ważnych dla bronioznawcy źródeł ikonograficznych. Zawierają szkice wykonanego uzbrojenia oraz informację dla kogo została wykonana. Przykładem jest, powstały w latach 1548-1563 w Augsburgu, a obecnie przechowywany w Württembergische Landesbibliothek Stuttgart, szkicownik Jörga Sorga (1522-1603) – por. Stuttgartert.

⁴ Hainhofer 1834, 19. W polskojęzycznym wydaniu pamiętnika Filipa Hainhofera tłumacz przetłumaczył słowo *Kürass* (=Küriss) jako kirys, co wprowadza w błąd – Hainhofer 2000, 33. Pochodzące od włoskiego *Corazza* słowo *Küriss* oznacza pełną zbroję jeździecką, która służyła jako osłona rycerza walczącego konno długą kopią – por. Cieśla 2015, 14. Natomiast kirys to osłona tułowia złożona z papiernika i naplecznika – por. Gradowski, Żygulski 2010, 129. Eksponowanie zbroi w szczecińskiej kaplicy zamkowej nie było przypadkiem odoobnionym. Także szlachta, i to nie tylko pomorska, miała w zwyczaju przekazywać swoje uzbrojenie patronowanym przez siebie świątynom. Na wieży kościoła w Ziemomyślu znajdowała się zbroja i broń Hansa von Blanckensee, w kościele w Reczu przechowywano miecz, zbroje i ostrogi Wedlow – Brzustowicz G.J. 2004, 182.

⁵ Album pommerscher 1899, 28; Kochanowska 1992a, 227. Niestety, syn króla - Fryderyk II, okazał dużo mniej szacunku pozostałościom po Gryfitach sprzedając zbroje w Londynie – por. Bethé 1961, 159; Makala 2013, 41, przyp. 73. Nie wiadomo, gdzie obecnie się znajdują.

⁶ Żygulski 1982a, 169, 231.

źródła sfragistyczne⁷. Warto zwrócić uwagę na badania Macieja Maciejowskiego, które również opierają się na źródłach sfragistycznych⁸.

Próżno szukać próby syntetycznego ujęcia pomorskiego uzbrojenia w oparciu o zabytki sztuki. Temat ten marginalnie pojawia się w innych publikacjach, głównie inwentarzach zabytków⁹, a także pracach badaczy interesujących się zagadnieniami, które stykają się z problemem uzbrojenia w ikonografii. Są to prace Marii Glińskiej, dotyczące plastyki kamiennej¹⁰, Marcina Wisłockiego o sztuce protestanckiej¹¹, czy Marcina Majewskiego o płycie nagrobnej Petera von Kameke będącej dziełem ludwisarskiej roboty¹².

Niniejsza praca ma za zadanie dokonać przeglądu wizerunków dokumentujących stan uzbrojenia ochronnego na Pomorzu w badanym okresie, a także podjąć próbę jego scharakteryzowania. Składa się z dwóch części: tekstu wstępnego i katalogu. W części pierwszej, po nakreśleniu granic terytorialnych i chronologicznych oraz omówieniu bazy źródłowej dokonano analizy elementów uzbrojenia ochronnego w świetle wykorzystanych źródeł ikonograficznych. Omawianie poszczególnych części zbroi odbywa się w następującej kolejności: obojczyki, napleczniki, napierśniki, haki do mocowania kopii, fartuchy, taszki, spódniczki, saczki, naramienniki, opachy, nałokietniki, zarekawia, rękawice, tarczki opachowe, nabiodrki, nakolanki, nagolenice, trzewiki, ostrogi, hełmy i dekoracje uzbrojenia. Analizę kończy podsumowanie. Katalog zawiera 46 obiektów, które ułożone są chronologicznie.

I. GRANICE TERYTORIALNE I CHRONOLOGICZNE

Ramy terytorialne wpisują się w granice Pomorza, które rozumiane jest tu jako Księstwo pomorskie. W centrum tego księstwa znajdowało się ujście Odry, a w interesującym nas okresie państwo to sąsiadowało na wschodzie z Polską, na południu z Brandenburgią, zaś na zachodzie z Meklemburgią. Od północy, od Danii i Szwecji oddzielało je Morze Bałtyckie. Obecnie obszar ten znajduje się w Polsce (woj. zachodniopomorskie i pomorskie) oraz w Niemczech (Meklemburgia-Pomorze Przednie).

Ramy chronologiczne wynikają z zakresu pracy. Początkiem objętego badaniem przedziału czasowego jest rok 1500. Górną granicę stanowi zawarcie pokoju westfalskiego 24 października 1648 r., kończącego wojnę trzydziestoletnią, a w efekcie doprowadzającego do rozbioru Pomorza pomiędzy Szwecję i Brandenburgię¹³. Wiąże się to także ze zmianami w uzbrojeniu. W pierwszych dziesięcioleciach XVII w. pełna zbroja płytowa w swoich ogólnych zarysach nie różniła się od poprzednich typów. Jednak na skutek rozwoju broni palnej coraz bardziej traciła na znaczeniu, co prowadziło do jej stopniowej redukcji¹⁴.

⁷ Zawężając granice do obszaru Pomorza należy wymienić prace D. Wybranowskiego: 1987; 1993; 2004.

⁸ Maciejowski 2000.

⁹ Np. inwentarz Hugo Lemckiego.

¹⁰ Np. Glińska 1973.

¹¹ Np. Wisłocki 2005.

¹² Majewski 2005.

¹³ Szultka 2003, 234-235.

¹⁴ Żygulski 1982a, 213-217.

II. OMÓWIENIE BAZY ŹRÓDŁOWEJ

W niniejszej pracy poddano analizie źródła ikonograficzne zaliczane do zabytków sztuki. Skupiono się na płytach nagrobnych i fundacyjnych oraz epitafiach i ołtarzach. Podczas ich doboru kierowano się poziomem jakości uzbrojenia ochronnego. Zrezygnowano z drzew genealogicznych ksiąg pomorskich, ocena ich przydatności metodologicznej zasługuje bowiem na osobne opracowanie. Tylko wizerunki ksiąg pomorskich żyjących u schyłku XVI w. z drzewa genealogicznego Corneliusa Krommeny z 1598 r. będą służyć jedynie za materiał porównawczy.

Zebrany materiał ikonograficzny ma ukazać jakiego uzbrojenia ochronnego używano w omawianym przedziale czasowym. Większość wizerunków powstała za życia osób odwzorowanych bądź krótko po ich śmierci. Wykorzystano także wizerunki postaci, które w czasach ich powstawania były już postaciami historycznymi. Należą do nich: epitafium z 1621 r. przedstawiające Godeke von der Osten (nr kat. 40), który zmarł w 1534 r. oraz kamienna płyta z 1543 r. przedstawiająca Barnima III (1344-1368) w renesansowej zbroi płytowej w stylu maksymiliańskim. Sposób odwzorowania uzbrojenia ochronnego na tych przekazach ikonograficznym jest bardzo wierny, co jest metodologicznie bardzo przydatne dla badacza uzbrojenia historycznego. Przykładem jest choćby sam napierśnik Barnima (nr kat. 2), analogiczny do obiektu będącego przedmiotem badań Andrzeja Swaryczewskiego i Zbigniewa Fuińskiego¹⁵. W pracy zrezygnowano z omawiania zbroi postaci biblijnych przedstawionych w pomorskiej ikonografii.

Analizie poddano czterdzieści sześć zabytków sztuki. Należy jednak zaznaczyć, że ich liczba jest mniejsza niż wizerunków. Wynika to z faktu, że cztery obiekty zawierają po dwa wizerunki zbroi (nr kat. 7, 28, 39, 44). Skutkiem tego czterdzieści sześć źródeł ikonograficznych przedstawia pięćdziesiąt wizerunków uzbrojonych.

Zbiór stanowi osiemnaście płyt nagrobnych (nr kat. 4-5, 8, 10, 12-13, 16-19, 21-23, 32-33, 35, 41, 46), sześć fundacyjnych (nr kat. 2-3, 11, 14, 39, 43), dziewiętnaście epitafiów (nr kat. 1, 6-7, 9, 15, 20, 24-28, 31, 34, 37-38, 40, 42, 44-45), jeden fragment ołtarza (nr kat. 29), jedna gloryfikacja (nr kat. 30) i jeden konterfekt (nr kat. 36). Pod kątem materiału mamy tu trzydzieści osiem obiektów kamiennych (nr kat. 1-5, 8-28, 32-34, 37-44, 46), dwa drewniane (nr kat. 6-7), po jednym brązowym (nr kat. 35) i srebrnym (nr kat. 36). Do zbioru włączone zostały cztery obrazy na płótnie (nr kat. 45), drewnie (nr kat. 29, 31) i blasze miedzianej (nr kat. 30). Biorąc pod uwagę technikę wykonania wizerunków, w trzydziestu pięciu przypadkach mamy do czynienia z płaskorzeźbą (nr kat. 1-6, 8-19, 21-24, 26, 28A, 32-33, 36-39, 41-43, 44B, 46), w ośmiu z rzeźbą (nr kat. 7, 20, 25, 27, 28B, 34, 40, 44A), w czterech z malarstwem (nr kat. 29-31, 45), a jeden z wizerunków jest odlewem ludwisarskim (nr kat. 35). Należy jednak zaznaczyć, że epitafium Adama von Behr zawiera dwie podobizny wykonane w dwóch technikach – płaskorzeźba (28A) i rzeźba (28B).

Do dzisiaj przetrwało trzydzieści osiem z badanych obiektów (nr kat. 1-4, 9, 10-28, 30-36, 38-39, 41-44, 46). Przedstawienia z siedmiu zabytków znane są dzięki dokumentacji powstałej podczas inwentaryzacji Hugo Lemckego, Ludwika Böttgera

¹⁵ Swaryczewski, Fuiński 1964, 5-9.

i Ernsta von Haselberga (nr kat. 5-6, 8, 29, 37, 40, 45)¹⁶. Wizerunki postaci powstawały z myślą o umieszczeniu ich w miejscach, które określa się mianem pomników rodów. Należą do nich rezydencje (nr kat. 2-3, 11, 14, 30, 36, 39) i świątynie (nr kat. 1, 4-10, 12-13, 15-29, 31-35, 37-38, 40-46). Z zabytków, które przetrwały, obecnie dwadzieścia osiem obiektów znajduje się w miejscach swojej pierwotnej lokalizacji (nr kat. 1, 4, 9, 11-13, 15-21, 23-28, 31, 33-34, 38-39, 41-44), a dziesięć przeniesiono do innych miejsc (nr kat. 2-3, 10, 14, 22, 30, 32, 35-36, 46)¹⁷.

III. ANALIZA ELEMENTÓW UZBROJENIA OCHRONNEGO

Obojczyki występują na trzydziestu siedmiu omawianych źródłach ikonograficznych (nr kat. 2-6, 8-21, 23-28, 31-34, 36-40, 42-44). Ten element ochrony szyi i ramion nie jest najlepiej odwzorowany na badanych obiektach. W dwudziestu jeden przypadkach (nr kat. 2-4, 8-10, 13-14, 16-21, 23, 25-26, 32-33, 36, 39) zauważalne są folgi poszczególnych obojczyków. Obojczyk zbroi Filipa I (1531-1560) (nr kat. 3) był kanelowany. Najprawdopodobniej ten element konstrukcyjny występował także na obojczyku Bogusława X (1474-1523) (nr kat. 6), jednak jest on niedostrzegalny na zachowanej dokumentacji fotograficznej (może o tym świadczyć kanelowana spódniczka). W pozostałych przypadkach folgowanie jest niewidoczne z różnych powodów: zasłonięcie znacznej części obojczyka (np. przez brodę, kryzę czy wykładany kołnierz), zły stan zachowania źródła ikonograficznego lub niewyraźna dokumentacja nieistniejących już obiektów. Natomiast obojczyki członków rodu von Behr oraz Jakoba Macka Duvall (nr kat. 27-28, 44) są elementem uzbrojenia niefolgowanym.

Tylne części kirysów, czyli napleczniki, widoczne są tylko na dziesięciu przekazach ikonograficznych (nr kat. 7, 15, 20, 24-25, 27-28, 34, 40, 44A). Należy jednak zaznaczyć, że ten element uzbrojenia, w przeciwieństwie do napierśników, czyli przedniej części kirysów, występuje jedynie fragmentarycznie, bądź był przedstawiany schematycznie, co uniemożliwia jego analizę.

Pierwszym i najstarszym typem napierśnika rozpoznawalnym na wykorzystanych przekazach ikonograficznych jest napierśnik bombiasty (kolisty), występujący w Europie do lat 40. XVI w.¹⁸ Charakteryzował się on wciętym klinem i wąskim w talii fartuchem z przymocowanymi taszkami. Jest on zauważalny na jedenastu wizerunkach (nr kat. 2-6, 8, 10-12, 16, 19). W czterech przypadkach (nr kat. 2-4, 8) napierśniki są kanelowane (zbroja maksymiliańska), w pozostałych gładkie.

Następnym typem napierśnika jest tzw. tapul. Charakteryzuje się formą ostrej grani, z czasem przesuwającą się ku dołowi, z ostrym występem pośrodku. Wykształciła się ona z krągłego wybrzuszenia napierśników bombiastych. Tapul wszedł

¹⁶ Rzeźby z epitafium w kaplicy będącej częścią kościoła pw. NMP w Nowogardzie znane są dzięki kopii szkicu Friedricha Gilly, autorstwa Carla Wilhelma Colbe Młodszego, wykonanego w 1794 lub 1795 r. (nr kat. 7) – Gwiazdowska 2010a, 22; 2010b, 60. Ilustracja autorstwa Charlotte Schwanebeck nie jest tutaj źródłem, ponieważ stanowi jedynie rekonstrukcję wykonaną na potrzeby H. Lemkego – 1912, 451-452. W dwóch przypadkach zabytki posiadają braki w miejscu z dawnym wizerunkiem uzbrojonego szlachcica, natomiast pozostała część obiektu przetrwała (nr kat. 29, 37).

¹⁷ W zestawieniu powyższym wzięto pod uwagę zabytki, które zostały przeniesione z jednego kościoła lub zamku do innego obiektu. Źródła ikonograficzne, takie jak płyty nagrobne z konkatedry pw. św. Jana Chrzciciela w Kamieniu Pomorskim (nr kat. 23, 41), które podniesiono z posadzki i umieszczono w krużgankach wirydarza potraktowano jako znajdujące się w miejscach swojej pierwotnej lokalizacji, ponieważ nadal znajdują się w świątyni.

¹⁸ Żygulski 1982a, 155.

do użycia począwszy od lat 40. XVI w.¹⁹ Uzbrojenie tego typu występuje na dziesięciu wizerunkach (nr kat. 1, 9, 13, 15, 17-18, 21-22, 27, 28B). Identyfikacja napierśników tej kategorii jest utrudniona, kiedy przedstawiona postać stoi przodem do widza.

W 2. połowie XVI w. powszechne zastosowanie znalazły napierśniki z tzw. gęsim brzuchem (lub „gąską”).²⁰ Są one widoczne na jedenastu wizerunkach (nr kat. 7A, 20, 24-26, 31, 33, 37-38, 40, 42).

Napierśniki z dziewięciu przekazów ikonograficznych (nr kat. 14, 29, 30, 32, 34-35, 41, 43-44) są typowe dla późniejszego okresu w historii uzbrojenia ochronnego. Nie są one już tak wypukłe, jak ich odpowiedniki starszych typów, lecz bardziej czworoboczne. Do tego elementu zbroi Ernesta Ludwika (1569-1592) (nr kat. 14) przykręcony jest element wzmacniający, tzw. wierzchni napierśnik.

Niestety, na zebranych materiale ikonograficznym nie wszystkie przednie części kirysów są rozpoznawalne. Wynika to z następujących przyczyn: uszkodzenie badanych obiektów, zasłonięcie przez inne elementy lub nieobjęcie przez autora źródła tych części ciała, jak np. wizerunki Filipa II (1606-1618) i Franciszka I (1618-1620) (nr kat. 36, 39).

Hak do mocowania kopii występuje w badanej ikonografii bardzo często, jednak czasami jest źle przedstawiony: zbyt nisko, zbyt wysoko, pod pachą, w sposób wykluczający jego praktyczną przydatność. Wynika to ze schematyczności w odwzorowaniu tego elementu uzbrojenia. Jednak umieszczano go na wizerunkach zbroi, ponieważ, tak jak ostrogi, był atrybutem rycerza walczącego konno, co podkreślało szlacheckie pochodzenie osoby przedstawianej²¹. Im jednak źródła ikonograficzne są młodsze, tym rzadziej hak do podtrzymywania kopii występuje. Może być to spowodowane mniejszym znaczeniem rycerzy walczących konno na rzecz rozwijającej się broni palnej.

W badanych obiektach fartuchy są folgowane lub są krótkie i niefolgowane. Taszki są folgowane, tylko w jednym przypadku jednoczęściowe (nr kat. 16). Na dole są proste, półokrągłe lub przechodzą w delikatny szpic. W wielu przypadkach dobrze widoczne jest nitowanie. W trzech przypadkach zauważalna jest spódniczka – baskina (nr kat. 4-6).

Łączenie fartuchów z taszkami najczęściej jest bezpośrednie (nr kat. 1-3, 8-13, 15, 18-19, 21-25, 28, 31, 40-41), czasami za pomocą skórzanych pasków i sprzączek (nr kat. 17, 20, 26-27, 33-34, 37-38, 42). Skórzane paski spotykane są także na wizerunku księcia Ernesta Ludwika (nr kat. 14), gdzie brak jest taszek, a fartuch za ich pomocą połączony jest z folgowanymi nabiodrkami. Na niektórych obiektach analizowane elementy są niewidoczne, gdyż autor odwzorował postać od pasa w górę (nr kat. 30, 36, 39 – fartuch i taszki; 46 – tylko taszki).

Spódniczki występują w trzech przypadkach (nr kat. 4-6). Ten element uzbrojenia z dwóch ostatnich przekazów ma ściągnięte poły, co świadczy o jeździeckim przeznaczeniu całej zbroi.

¹⁹ Żygulski 1982a, 155.

²⁰ Jest to tłumaczenie z języka niemieckiego (*Gansbauch*). Napierśniki tego typu charakteryzowały się zwężeniem w kształt trójkąta, zwieńczonego obłym, a nawet obwisłym zakończeniem w dolnej części tego elementu uzbrojenia. W wyglądzie występ ten przypomina pierś gęsi, co tłumaczy jego nazwę – por. Żygulski 1982a, 155.

²¹ Cieśla 2008, 19.

Saczek (ochrona genitaliów) występuje na analizowanych obiektach bardzo często i został zaznaczony dość wyraźnie (nr kat. 2-3, 5, 8, 10-14, 17-19, 21-22, 32, 37).

Na wykorzystanych źródłach ikonograficznych naręczaki odwzorowane są wystarczająco dobrze. Nie zawsze oba jednocześnie, ale odwzorowanie ich pozwala na względnie dobrą identyfikację. Skrzydła płotu ochraniające przed ciosem bocznym występują na dwudziestu dwóch obiektach (nr kat. 2-6, 8, 10-13, 16, 18-21, 23-25, 33, 37-38, 45). Niekiedy są one przedstawione niewyraźnie, jak np. na zbroi Jobsta von Dewitza (nr kat. 13), bądź schematycznie (nr kat. 20). Na lewym naramienniku Jacoba von Küssowa (nr kat. 16) przymocowany jest dodatkowy naramiennik wzmacniający z płotem zbroi polowej. Natomiast naramienniki bez płotu występują na dwudziestu dwóch przekazach ikonograficznych (nr kat. 1, 7, 9, 14, 17, 20, 22, 26-29, 31, 34-36, 39-44, 46). Na wizerunku Caspara von Wedla (nr kat. 29) występuje tylna część naramiennika, czyli skrzydło, które miało za zadanie osłaniać łopatkę. Opachy występują tak licznie, jak naramienniki i najczęściej posiadają po kilka folg w górnej części.

Nałokietniki występują na większości badanych przekazach źródłowych. Niestety, stopień odwzorowania jest różny i problem pojawia się podczas ustalenia folgowania tego elementu uzbrojenia. Lepiej sprawa się ma odnośnie rozróżnienia rodzaju skrzydełek osłaniających ścięgna. Skrzydełka zamknięte znajdują się na szesnastu obiektach (nr kat. 1, 13, 16, 19, 24-27, 28B, 29, 32-33, 38, 40-41, 43), otwarte na sześciu (nr kat. 9, 14, 17, 23, 31, 42).

Zarękawia na badanych obiektach występują licznie (nr kat. 1-10, 12-35, 37-38, 40-44, 46); niestety nie są na tyle widocznym elementem uzbrojenia, by określić jakiego rodzaju miały zamknięcia.

Wśród rękawic występują mitynki z klepsydrowatymi mankietami (nr kat. 3, 8-9, 12-13, 18, 23, 32). Zastanawiające, że w rękawice tego typu ubrany był Wedigo von der Osten, gdyż mitynki były popularne w 1. połowie XVI w.²² Kolejnymi typami są rękawice palczaste z klepsydrowatymi mankietami (nr kat. 4, 14-15, 17, 22, 43, 46), palczaste z mankietami ze sztylptami (nr kat. 1, 10, 19, 21, 33, 35, 37-38) i palczaste z długimi mankietami – tzw. rękawice łokciowe (nr kat. 26, 28, 42). Na pozostałych źródłach ikonograficznych ten element uzbrojenia ochronnego nie został ujęty.

Tylko trzy zbroje wyposażone są w okrągłe tarczki opachowe, które w omawianym okresie były powszechne. Na dwóch występuje komplet (nr kat. 9, 32), na zbroi Jacoba von Küssowa (nr kat. 16) tylko jedna (z prawej strony).

Oslony nóg nie są zauważalne na wszystkich wizerunkach. Część z nich nie jest ukazana w pełni, a identyfikacje czasami uniemożliwia niedokładne odwzorowanie bądź uszkodzenie przekazów ikonograficznych. Nabiodrki najczęściej w znacznym stopniu zasłonięte są przez taszki. Na niektórych obiektach widoczne jest także folgowanie, a nawet nitowanie tego elementu uzbrojenia. Na czterech wizerunkach (nr kat. 29, 32, 35, 44) zauważalne są nabiodrki typowe dla początku XVII w. – przesadnie bufiaste i nieproporcjonalnie duże. Miały one stylistycznie odpowiadać modnym wówczas spodniom – marynałom.

W badanym materiale ikonograficznym nakolanki odwzorowane są dobrze, choć czasami nie na tyle, by zidentyfikować ich poszczególne elementy konstrukcyjne.

²² Cieśla 2008, 17.

Zauważalne są folgowania (nr kat. 2, 8, 12-14, 16-18, 20, 25, 37-38, 44). Najczęściej są to pojedyncze folgi u góry i u dołu. Skrzydełka nakolanków są różnej wielkości, np. na wizerunkach Wolfa von Borcka i Jobsta von Dewitza są duże i marszczone do środka (nr kat. 12-13). Na dwóch przekazach ikonograficznych zauważalne są skrzydełka wewnętrzne (nr kat. 16, 33), które w literaturze przedmiotu uważane są za błąd autora wizerunku, gdyż takowe w rzeczywistości nie występowały²³.

Nagolenice występują na trzydziestu dziewięciu badanych obiektach (nr kat. 1-2, 4-29, 31-35, 37-38, 40-42, 44). Niestety, nie można ustalić jakiego rodzaju zamknięcia posiadały. Zawiasy widoczne są na nagolenicach z trzech obiektów (nr kat. 33, 38, 40). Na wizerunku Wediga von der Ostena (nr kat. 32) widać jedynie górną część nagolenicy, jednak niewykluczone, że jest to fragment buta z wysokimi cholewami, jakie były wówczas noszone do zbroi.

Niestety, trzewiki nie są zauważalne na wszystkich wizerunkach. W dwóch przypadkach odwzorowany jest tylko fragment tego elementu uzbrojenia (nr kat. 31, 33), co uniemożliwia jego sklasyfikowanie. Rozpoznawalne są: „niedźwiedzie łapy” lub „krowie pyski” (nr kat. 2, 4, 6, 8, 12-13, 18, 40), „kacze łapy” (nr kat. 10), następnie późniejsze, w zwężonej formie (nr kat. 9, 11, 14-17, 20-22, 24-29, 34, 37-38, 41-42, 44).

Mocowane do trzewików ostrogi należą do oporządzenia jeździeckiego. W badanym materiale ikonograficznym występują ostrogi o bodźcach gwieździstych (nr kat. 1, 10, 12-14, 18, 21-22, 29, 31, 37, 41) oraz okrągłych (nr kat. 4, 33, 42). W niektórych przypadkach autor odwzorował paski mocujące, jak np. na epitafium Heinricha von Borcka (nr kat. 31) czy płycie nagrobnej Petera von Küssowa (nr kat. 33).

W wykorzystanym materiale ikonograficznym występują trzy typy hełmów: armet, hełm zamknięty i szturmak. Niestety, ciężko odróżnić pierwszy od drugiego. Wynika to ze sposobu odwzorowania tego elementu uzbrojenia. Części konstrukcyjne hełmów są zasłonięte bądź zatarte²⁴. Czasami jednak autor źródła wykonał hełm zbyt schematycznie. Armet występuje na jednym obiekcie (nr kat. 2). Armet bądź hełm zamknięty występuje na pięciu przekazach (nr kat. 8, 10-12, 40). Pewność co do występowania hełmu zamkniętego jest w dwudziestu dwóch przypadkach (nr kat. 13-18, 21-22, 24-27, 29, 31, 33, 37-38, 41-43, 44B, 46). Szturmak występuje na dwóch wizerunkach (nr kat. 35, 45).

Helmy posiadają różne typy zasłon, które w większości zostały odwzorowane w sposób umożliwiający ich identyfikację. Zasłona typu „wróbli dziób” występuje najczęściej (nr kat. 2, 8, 12, 14-15, 18, 22, 24-25, 31, 33, 38, 40-41, 44, 46). Zasłona typu „kowalski miech” znacznie rzadziej (nr kat. 4, 10, 11-12, 21, 37). Przy hełmie Caspara von Wedla (nr kat. 29) widoczna jest dwuczęściowa zasłona. Część górna, ze szparami wzrokowymi, jest uniesiona, a dolna, z otworami wentylacyjnymi, pozostawiona na dole (część dolną także można było unieść ku górze). Jeden z hełmów (nr kat. 1) posiada zasłonę z pionowych prętów. Zasłona hełmu Frantza von Boena została przedstawiona zbyt schematycznie, by dokonać jej analizy (nr kat. 43). Autor nie potrafił jej pokazać, więc uproszczył zasłonę dzieląc otwór wzrokowy na pół.

²³ Cieśla 2008, 20.

²⁴ Armet był hełmem z zapinanymi na brodzie płytkami policzkowymi, które były umieszczone na górnych krawędziach dzwonu za pomocą zawiasów – Cieśla 2008, 23.

Kołnierze posiadają do kilku folg. Hełmy Jobsta von Dewitza, Hansa Heinricha von Flemminga oraz nieznanego z imienia i nazwiska szlachcica pomorskiego (nr kat. 1, 13, 41) wyposażone są w dwie płyty: przednią i tylną, które przykręcano do napierśnika i naplecznika (miało to zastosowanie podczas walki pieszej i włoskiego starcia w płot)²⁵.

Przez sposób odwzorowania nie zawsze są zauważalne wychodzące z dzwonów hełmów grzebienie.

Najczęściej występującą i są najbardziej okazałą dekoracją, mocowane do hełmów, pióropusze (nr kat. 1-2, 8, 10, 12-14, 18, 21-22, 26, 31, 33, 37-38, 40-42, 44, 46). Źródła ikonograficzne z zachowaną barwą dokumentują kolory tych dekoracji, np. na epitafium Heinricha von Borcka (nr kat. 31) pióra są barwy herbu Borcków (złoty i czerwony). Na nakryciu głowy Ernesta Ludwika (nr kat. 14) zauważalne jest także mocowanie pióropusza.

Zbroje z omawianego okresu były często zdobione ornamentem sznurowym. Uzbrojenie ochronne z pomorskich źródeł ikonograficznych także takie posiada (nr kat. 2, 13, 21-22, 24, 37, 43). Dekoracja ta najczęściej zdobiła krawędzie poszczególnych elementów uzbrojenia.

Bardzo częstym sposobem dekoracji zbroi było trawienie. Niestety, poziom zachowania źródeł ikonograficznych nie zawsze pozwala na identyfikację zastosowanego ornamentu. Na badanych przekazach ikonograficznych najczęściej występuje ornament roślinny. Najczęściej są to pasy wzdłuż krawędzi zbroi, jak również zdobienie całego elementu uzbrojenia, jak np. naramienniki, nałokietniki i nakolanniki Hansa von Eickstedta (nr kat. 22). Arabeska występuje tylko na jednym obiekcie (nr kat. 38).

Dekoracja reliefowa (wytlaczana) zauważalna jest w pięciu przypadkach (nr kat. 2, 14, 28B, 32-33). Występuje ona na naramiennikach, nakolannikach, tarczach opachowych i nabiodrkach.

Kanelury, czyli efekt charakterystycznego formowania powierzchni, zdobią zbroje z czterech przekazów ikonograficznych (nr kat. 2-4, 8). Także w dwóch przypadkach tylko spódniczka zdobiona jest kanelurami (nr kat. 5-6).

Nitowanie, oprócz zastosowania praktycznego, pełniło funkcję dekoracji zbroi. Nity zdobiły przez swoją formę, np. te które mocowały ruchome zasłony do dzwonu hełmu występowały w formie kilkulistnych rozetek (nr kat. 14, 31). Im bliżej XVII w., tym nity o prostej formie (główki) były bardziej eksponowane, np. na czernionej zbroi kirasjerskiej Caspara von Wedla (nr kat. 29) główki nitów są bardziej widoczne przez swoją jasną barwę. Występowały także dekoracje w postaci rzędów nitów o przesadnej liczbie ich zgrupowania, np. na krawędziach zbroi (nr kat. 14, 40, 44). Nity na zbroi Henninga von der Ostena wkomponowują się w dekorację trawioną – arabeskę. Istotną rolę nitów jako dekoracji potwierdzają źródła numizmatyczne, jak choćby dukat Bogusława XIV z 1535 r.²⁶

Zdobienie w postaci dużych zębów na krawędziach naramienników widoczne jest tylko na trzech obiektach (nr kat. 20, 36, 39). Kształt ten jest odzwierciedleniem dekoracji ówczesnej odzieży widocznej np. na kołnierzu i krawędzi wierzchniego

²⁵ Cieśla 2008, 25.

²⁶ Pawłowski 2004, tab. 17, ryc. 1.

plaszczka Franciszka I (nr kat. 39B). W Staatliche Kunstsammlungen Dresden zachował się komplet zbroi rycerskiej i końskiej z 1622 r., posiadający takie zdobienia²⁷.

Na szczególną uwagę zasługują emblematy umieszczone na naramiennikach Petera von Kameke (nr kat. 35). Na prawym jest to krzyż (symbol Ziemi Świętej i rycerskiego Zakonu Grobu Świętego w Jerozolimie), na lewym połowa koła z mieczem (symbol męczeństwa św. Katarzyny)²⁸.

W badanym materiale ikonograficznym zbroje często przyozdobione są szarfami. Nie była to jedynie dekoracja, ale także oznaka godności, gdyż w owym czasie przepasane do biodra kolorowe szarfy z kokardą były stopniem oficerskim²⁹. Na zbroi Heinricha von Borcke widoczny jest także czerwono-złoty kwiat lotosu (nr kat. 31).

IV. PODSUMOWANIE

Wszystkie omawiane zbroje są zbrojami płytowymi. Podstawowym wyznacznikiem w ich chronologicznym klasyfikowaniu są napierśniki (bombiasty czyli kolisty, tapul, z gęsim brzuchem i późniejsze – mniej wypukłe i bardziej czworoboczne). Kształty zbroi w dużym stopniu były podyktowane ówczesną modą męską, bowiem począwszy od końca XV w. zbroi używano częściej w celach reprezentacyjnych niż bojowych.

Jedną z najbardziej charakterystycznych osłon ciała w okresie renesansu była zbroja w stylu maksymiliańskim³⁰. Uzbrojenie ekskluzywne, ale zarazem mające zastosowanie bojowe. W wykorzystanym materiale ikonograficznym zbroja tego typu występuje czterokrotnie (nr kat. 2-4, 8). Powierzchnia zbroi maksymiliańskiej była formowana w charakterystyczne zespoły żłobków (kanelur) lub żeber (karbków), które oprócz walorów estetycznych wzmacniały jej odporność i sztywność bez zwiększenia masy³¹. Zbroje te były modne w 1. połowie XVI w. i posiadały napierśniki bombiaste. W czasie powstawania wizerunku Filipa I (1531-1560) w 1546 r. (nr kat. 3) książę miał 31 lat, był więc władcą w kwiecie wieku. Zbroja musiała być wyrobem niestarym. Zaokrąglone kontury i horyzontalne linie tej zbroi były zgodne z tendencjami mody męskiej. To samo tyczy się trzewików „krowie pyski”, które były odpowiednikiem charakterystycznych płaskich butów z szerokimi przodami czy taszek odpowiadających bufiastym bądź kulistym, sięgającym do pól uda lub dalej, spodniom³².

Obok zbroi w stylu maksymiliańskim funkcjonowały także zbroje o takich samych harmonijnych proporcjach, ale gładkie (nr kat. 5-6, 10-12, 16, 19). Mimo tego dwie pierwsze posiadają marszczone spódniczki. Ze źródeł pisanych wiadomo, że książę pomorski Jerzy I (1523-1531) posiadał całkowicie gładką zbroję jeździecką (*Küriss*), wykonaną w 1518 r. przez Kolmana Helmschmida, którą otrzymał w darze od Albrechta Hohenzollerna (1510-1568)³³.

²⁷ Schöbel 1973, 34, 69.

²⁸ O symbolice związanej z pielgrzymkami do Ziemi Świętej oraz klasztoru św. Katarzyny na Synaju zob. Niwiński 2003, 55; Majewski 2005, 115; Kościelna 2016, 138.

²⁹ Żygulski 1972, 148.

³⁰ Nie ma potwierdzenia na to, by cesarz Maksymilian I (1459-1519) doprowadził do powstania tego stylu w płatnerstwie. Termin „zbroja maksymiliańska” wprowadził w 1840 r. Florent Gillea – por. Cieśla 2008, 15.

³¹ Żygulski 1982a, 151.

³² Żygulski 1972, 69-70, 75.

³³ Cieśla 2015, 13.

Kolejny etap ewolucji kształtu zbroi także był odzwierciedleniem aktualnego wówczas ubioru. Głównie przejawiało się to w formach napierśników, trzewików i taszek. Napierśniki straciły swą krągłość uzyskując ostry występ (tapul) pośrodku, bądź w dolnej części, co było odpowiednikiem ówczesnych sajanów. Taszki zostały przedłużone, rozszerzone i były bardziej wypukłe³⁴. Dlatego czasami posiadały dodatkowe mocowanie w postaci paska wiązanego do uda. W wykorzystanym materiale ikonograficznym zbroje o takich kształtach występują licznie (nr kat. 1, 9, 13, 15, 17-18, 21-22, 27, 28B).

Dzięki kostiumologii można dokładniej sklasyfikować kolejny kształt zbroi uwidoczony w formie napierśnika. Napierśnik z gęsim brzuchem jest odzwierciedleniem wamsu, bardzo modnego w Hiszpanii i Niemczech³⁵. Był on z przodu obcisły i przedłużony w szpic, z krótką spódniczką (baskiną). Miał on podkreślić męski i rycerski charakter właściciela³⁶. Tym wzorem napierśniki u dołu zostały zwężone, otrzymując kształt trójkąta i obwisłe wybrzuszenie, które przypomina gęsi brzuch³⁷. Zbroje tego typu, w analizowanym materiale ikonograficznym, występują często (nr kat. 7A, 20, 24-26, 31, 33, 37-38, 40, 42).

Zbroje barokowe (nr kat. 14, 29, 30, 32, 34-35, 41, 43-44) posiadały już napierśniki mniej wypukłe i bardziej czworoboczne, co odpowiadało używanemu wówczas wamsowi. Bardzo charakterystyczne były wielofolgowe, mocowane bezpośrednio do fartucha napierśnika nabiodrki, które w pełni zastąpiły taszki. Przez dużą liczbę folg czasami były nieproporcjonalnie duże na wzór noszonych wówczas bufiastych spodni – marynałów (nr kat. 29, 32)³⁸. Trzewiki tych zbroi posiadają zaokrąglone czubki.

Podobieństwa zbroi i stroju męskiego na przykładzie pomorskim można prześledzić dzięki obrazom z wizerunkami książąt pomorskich oraz zachowanym autentycznym strojom przechowywanym w Muzeum Narodowym w Szczecinie. Najlepszymi przykładami są portrety: Barnima X [XII] (1569-1603); Kazimierza VII [IX] (1600-1605) z 1603 r. i 1605 r.; Franciszka I (1618-1620) z ok. 1610 r., 1616 r., 1621 r.; Jerzego II [III] (1606-1617) z ok. 1615 r.; Filipa II (1606-1618) z 1618 r.; Filipa Juliusza (1592 (1603)-1625) z ok. 1620 r. i Bogusława XIV (1606-1637) z ok. 1632 r., a także stroje: wams Barnima X [XII] lub Kazimierza VII [IX] z przed 1605 r., wams i spodnie Ulryka (1618-1622) z 1622 r. oraz wams o nieznannej przynależności z ok. 1600-1637³⁹.

Podsumowując rozważania dotyczące kształtu zbroi należy określić poziom innowacji, bądź zapóźnienia w zakresie uzbrojenia ochronnego używanego przez pomorską elitę. Jeśli chodzi o przełom między zbroją gotycką a renesansową, niezauważalne są zapóźnienia, które tymczasem można zauważyć w sąsiedniej, brandenburskiej Nowej Marchii. Na płycie nagrobnej Heinza von Rödera z Lubska wykonanej po 1516 r., odwzorowany został hełm typu *salada* z uniesioną zasłoną

³⁴ Cieśla 2008, 16.

³⁵ Moda hiszpańska nie oddziaływała na wszystkie regiony z jednakowym natężeniem. W Niemczech ludność katolicka chętnie przyjmowała wzory hiszpańskie, natomiast protestanci tylko jej niektóre szczegóły – por. Gutkowska-Rychlewska 1968, 364.

³⁶ Żygulski 1972, 81.

³⁷ Żygulski 1982a, 151.

³⁸ Żygulski 1982a, 216-217.

³⁹ Januszkiewicz 1995, 39, 42, 60, 71, 77, 86; Bądkowska 2013, 54-55; Frankowska-Makala 2013, 88, 92; Makala (red.) 2013, 162-163, 214-215, 220-221, 232-234, 292-295, 309, 318-320.

(w komplecie z podbródkiem), który na początku XVI w. nie należał do nowoczesnych elementów uzbrojenia⁴⁰. Zbroje renesansowe z napierśnikiem bombiastym pojawiają się dopiero na przekazach ikonograficznych z lat 40. XVI w. (1543 – nr kat. 2; 1546 r. – nr kat. 3; 1549 – nr kat. 4). Trzeba jednak wziąć pod uwagę, że wcześniejsze źródła ikonograficzne, jeśli istniały, mogły się nie zachować. Trudno też ustalić granicę pomiędzy renesansem i barokiem. Pierwszą zbroją posiadającą cechy barokowe jest zbroja księcia Ernesta Ludwika na kamiennej płycie fundacyjnej z ok. 1580 r. (?) (nr kat. 14). Na prowincji zbroje renesansowe występują jeszcze długo, bo aż do lat 40. XVII w. Nawet po zawężeniu granic chronologicznych tylko do XVII stulecia, wśród pomorskiej szlachty (i szwedzkich rezydentów) przeważają zbroje renesansowe.

Podsumowując: opierając się na zabytkach sztuki można zaobserwować innowacyjność na dworach książęcych, a zapóźnienie na prowincji. Teza ta broni się nawet po wzięciu pod uwagę kwestii metodologicznych, a mianowicie wykonywanie omawianych wizerunków w oparciu o inne, powstałe znacznie wcześniej wizerunki bądź kierowanie się artystów pewnym wyrobionym schematem⁴¹, który nie uwzględniał nowości w uzbrojeniu ochronnym.

W zakresie przeznaczenia broni najczęściej wyróżnia się zbroje bojowe (polowe), turniejowe i paradne (ceremonialne). Jednak podczas analizowania uzbrojenia ochronnego nie należy konsekwentnie sugerować się tym szablonem, ponieważ trzeba brać pod uwagę zagadnienie garnituru zbroi, czyli pełnego kompletu elementów płytowych, z których można było złożyć kilka rodzajów zbroi w zależności od zapotrzebowania⁴². W praktyce polegało to na tym, że np. wymieniając w zbroi bojowej hełm z kołnierzem, wzmacniając częściami dodatkowymi, jak napierśnik z taszkami wzmocnienie dzwonu hełmu, zakładając na lewą stronę tarczę z podbródkiem, lewą nałokcicę i lewą rękawicę można było otrzymać zbroję turniejową.

W badanym materiale ikonograficznym zarys garnituru zbroi zauważalny jest w dwóch przypadkach. Zbroja Ernesta Ludwika (nr kat. 14) wyposażona jest w tzw. wierzchni napierśnik z hakiem do podtrzymywania kopii. Wraz z innymi częściami dodatkowymi (w tym przypadku najprawdopodobniej nagolenice i trzewiki) wspomniany napierśnik przekształcał półzbroję w zbroję kopijniczą⁴³. Natomiast na lewym naramienniku Jacoba von Küssowa (nr kat. 16) przymocowany jest dodatkowy naramiennik wzmacniający z płotem, dzięki czemu lekka zbroja polowa (*Feldküriss*) była przekształcana w zbroję polową kopijniczą (*Küriss*). Potwierdzeniem tego jest tylko jedna tarczka opachowa (z prawej strony), która jest częścią do lekkiej zbroi polowej⁴⁴.

Pozostałe zbroje posiadają cechy bojowe i paradne. Czołowym przykładem są zbroje maksymiliańskie. Za wybitnie paradnym zastosowaniem niektórych zbroi

⁴⁰ Karp 2006, 90. Na Pomorzu jedynym źródłem ikonograficznym z omawianej tu kategorii, na którym widać saladę (i całą zbroję gotycką), jest epitafium Zyberta Grantzina z 1492 r. znajdujące się w Bazylice konkatedralnej w Kolobrzegu.

⁴¹ Żygulski 1982a, 209.

⁴² Bołdyrew 2005, 97.

⁴³ Fuiński 1988, 124, ryc. 51, 97. W innych przypadkach napierśniki wierzchnie montowano z myślą o przystosowaniu zbroi do walki pieszej bądź starcia w plot; por. Cieśla 2011, 288. Wykorzystanie napierśnika wierzchniego w celach turniejowych przez rycerstwo pomorskie dokumentuje jedna z miniatur zamieszczona w księdze turniejowej księcia brunszwicko-lüneburskiego Henryka II Średniego (1468-1532, rządy 1471-1522 – w Celle), gdzie w starciu z tym księciem przedstawiony został Wolf von Borck w napierśniku wierzchnim dekorowanym motywem kielicha lub pucharu – por. Brzustowicz B.W. 2006, 203-204.

⁴⁴ Fuiński 1988, ryc. 94.

przemawiają ich bogate dekoracje (nr kat. 6, 13, 20, 22, 30, 33, 35, 36, 38-39, 46). Na uwagę zasługuje zbroja Bogusława X (nr kat. 6), której zdobiona kanelurami spódniczka oraz charakterystyczne wybrzuszenia na naręczakach czynią ją analogiczną do zbroi kostiumowej Albrechta Hohenzollerna z Metropolitan Museum of Art w Nowym Jorku wykonanej przez Kolmana Helmschmida⁴⁵. Pozwala to wysunąć hipotezę, że jest to kolejny dowód na związki płatnerza z Augsburga z dworem Gryfitów.

Pojedynczym okazem jest czerniona zbroja Caspara von Wedla, którą określić należy jako kirasjerską (nr kat. 29). Było to uzbrojenie ochronne związane z rodzajem zachodnioeuropejskiej ciężkiej jazdy. Co ciekawe, zbroja ta posiada nagolenice i trzewiki, a nie buty z wysokimi cholewami na obcasie, jakie były wówczas do niej noszone.

Omawiając uzbrojenie ochronne w ikonografii należy wspomnieć o pozostałym uzbrojeniu, które uzupełnia charakter poszczególnych wizerunków. Na zdecydowanej większości omawianych przedstawień występuje broń sieczna. Miecz był otoczony wielkim szacunkiem, był symbolem stanu rycerskiego i władzy. Umieszczenie tej broni na wizerunku podkreślało wysoką pozycję społeczną przedstawianego i uzupełniało przekaz, jaki niosła zbroja czy herby znajdujące się na przekazie ikonograficznym. Tak też należy zinterpretować występowanie miecza w omawianym materiale ikonograficznym. Podobna sytuacja ma miejsce w przypadku umieszczenia na wizerunku rapiera, który był bronią elegancką, często z bogato dekorowanym koszem i pochwą. W parze z puginałem, który także zauważalny jest na wykorzystanym materiale źródłowym, dopełniał dekorację zbroi. Broń obuchowa jest bardzo dobrze udokumentowana i tak jak regiment podkreśla wysoką funkcję przedstawianego. Broń drzewcowa występuje tylko na jednym przekazie (nr kat. 8). Świadczy ona o tym, że Reimer von Wolde walczył konno, co podkreśla jego rycerski rodowód.

Uzbrojenie ochronne przedstawione w zebranych źródłach ikonograficznych stanowi raczej potwierdzenie ogólnego stanu wiedzy na temat tego typu uzbrojenia używanego w dobie renesansu i baroku, niż dowód na jakieś wyróżniające się trendy w tej dziedzinie.

Niestety, żadne źródło ikonograficzne nie przedstawia tarczy, która choćby w okresie renesansu była bogato zdobiona.

W niektórych przypadkach dokładna identyfikacja poszczególnych elementów uzbrojenia nie jest możliwa na skutek niezbyt wiernego odwzorowania przez autora bądź uszkodzeniu studiowanego materiału. Zauważalne są także błędy, tak jak umieszczony za nisko hak do podtrzymywania kopii na napierśniku Jobsta von Dewitza (nr kat. 13).

Na wizerunkach przedstawianych postaci zbroja była czymś więcej niż droгим strojem. W europejskim społeczeństwie okresu renesansu i baroku, poza książętami i szlachtą, niewiele osób mogło sobie pozwolić na pełną zbroję płytową, która stała się atrybutem elit⁴⁶. Osoby spoza tych warstw społecznych najczęściej służyły w piechocie lub lekkiej jeździe, która była zaopatrzona w półbroje. Fakt ten na Pomorzu potwierdza wzmianka kronikarska dotycząca uzbrojenia mieszkańców Księstwa

⁴⁵ Cieśla 2015, 40, ryc. 14.

⁴⁶ Scalia, Scalini, Chiarini, Benedictus, Meloni Trkulia 1988, 14.

pomorskiego⁴⁷. Ikonografia stanowi tylko część źródeł potrzebnych do zbadania uzbrojenia ochronnego funkcjonującego na Pomorzu w okresie renesansu i baroku. Wykorzystane obiekty są cenne ze względu na dane, jakie wnoszą do dziejów pomorskiej wojskowości, ale także jako materiał porównawczy do dalszych badań.

KATALOG

Źródła w katalogu ułożono chronologicznie. Ich datacja opiera się o literaturę przedmiotu. Obiekty, których określenie roku powstania, nawet w przybliżeniu, nie zostało ustalone (nr kat. 1, 7, 23-24), umieszczono przed przekazami ikonograficznymi o pewniejszym czasie powstania. Informacje w hasłach katalogu mają następujący układ: 1. przedstawiona postać i skrócona nota biograficzna; 2. podstawowe informacje o źródle; 3. czas powstania źródła; 4. opis uzbrojenia; 5. skrócona nota bibliograficzna.

1. Szlachcic pomorski (?)

Epitafium, kamienne, płaskorzeźba. W kościele w Baggendorf (gm. Wendisch Baggendorf, wspólnota Franzburg-Richtenberg, pow. Vorpommern-Rügen).

Data powstania: XVI w.

Szlachcic stoi w rozkroku, zwrócony w lewo, przepasany szarfą. Prawa ręka spoczywa na biodrze, lewa na rękonożcu rapiera. Zbroja płytowa. Obojczyk niewidoczny, napierśnik z tapulem i krótkim fartuchem, z wcięciem pośrodku, który na stałe połączony jest z dziesięciofolgowymi taszkami, spod fartucha wystaje koszula kolcza. Naramienniki, opachy z dwoma folgami górnymi, nałokietniki ze skrzydełkami zamkniętymi, zarękawia, rękawice palczaste z mankietami ze sztylptami. Ochronę nóg stanowią opachy, nakolanki, nagolenice i folgowane trzewiki z ostrogami o gwieździstych bodźcach. Hełm turniejowy (do turniejów na pałki) z zasłoną w postaci pionowych prętów i dwoma płytami przykręcanymi do napierśnika i naplecznika. Hełm zdobiony pióropuszem.

Literatura: Haselberg 1888, 223; Baier, Beyer, Möbius, Fait, Dohmann 1992, 420-421; Baier 1995, 60-62; Feldmann, Baier, Dehio, Gall 2000, 271-272.

2. Barnim III (przed 1300-1368), książę szczeciński (1344-1368)

Płyta fundacyjna, kamienna, płaskorzeźba. Pierwotnie z zamku Oderburg (Zamek Odrzański), obecnie w północnym skrzydle Zamku Książąt Pomorskich w Szczecinie.

Data powstania: 1543 r.

Książę stoi w hełmie, bez rękawic, wsparty prawą ręką na tablicy herbowej, lewą na rękonożcu broni siecznej. Zbroja płytowa, maksymiliańska. Pięciofolgowy obojczyk, napierśnik bombiasty z hakiem do mocowania kopii oraz trzyfolgowym fartuchem na stałe połączonym z sześćfolgowymi, zaokrąglonymi u dołu taszkami, zdobiony po brzegach motywem sznura. Na folgach fartucha i taszek widoczne główki nitów. Pomiedzy taszkami koszula kolcza, tworząca w środku ochronę genitaliów – saczek. Naramienniki z płotem, zdobienie reliefami, opachy trzyfolgowe u góry, nałokietnik i zarękawie. Nabiodrki, nakolanki z trzema folgami górnymi i dolnymi, nagolenice i trzewiki typu „niedźwiedzie łapy”. Cała zbroja zdobiona kanelurami. Nałokietniki i nakolanniki ozdobione antykizującymi motywami w postaci kwiatu z kolcem.

⁴⁷ Kantzow 2005, 233.

Hełm armet z uniesioną zasłoną, typu „wróbli dziób”. Hełm zdobiony pióropuszem.

Literatura: Lemcke 1909, 19-21; Glińska 1969, 307; 1973, 312-314; 1990, 80; Łopuch 2000, 167; Kochanowska, Bellmann, Wartenberg 2007, 13-14; Krasnodębska 2013, 64-65.

3. Filip I (1515-1560), książę pomorski (1531-1532), książę wołoski (1532-1560)
Płyta fundacyjna, kamienna, płaskorzeźba, autorstwa Hansa Schencka zw. Scheußlich.
Pierwotnie na zamku we Wkryjujściu (Ueckermünde), obecnie w Muzeum Narodowym w Szczecinie.

Data powstania: 1546 r.

Fundator przedstawiony w półpostaci, w kapeluszu dekorowanym pióropuszem, z podwójnym łańcuchem z medalionem, przepasany szarfą zawiązaną na węzeł, na której zawieszono: po prawej stronie sztylet, a po lewej miecz. Prawa ręka księcia spoczywa na biodrze, lewa na rękojeści broni siecznej. Zbroja płytowa, maksymiliańska. Trzyfołgowy kanelowany obojczyk, napierśnik bombiasty z krótkim fartuchem, który na stałe połączony jest z taszkami. Widoczny saczek. U góry napierśnik wydaje się być ścięty poziomo, po prawej stronie widoczny jest hak pod kopię. Naramienniki z płótem, opachy trzyfołgowe u góry, nałokietniki, zarękawia i rękawice mitynki z klepsydrowatymi mankietami. Zbroja zdobiona kanelurami.

Literatura: Wielokrotnie publikowana i omawiana, m.in. Kugler 1840, 149, 231; Lemcke 1900a, 336-337; Bethé 1937a, 18; 1937b, 37; Glińska 1969, 330; 1973, 319-322; 2003, 277-278; Kochanowska 1996; 119, 121; Kochanowska, Bellman, Wartenberg 2007, 18; Łopuch 2002, 169; Makala 2013b, 195-202.

4. Arent von Wopersnow (?-1548), szlachcic pomorski

Płyta nagrobna, kamienna, płaskorzeźba. W kościele pw. Podwyższenie Krzyża Świętego w Stanominie (gm. Białogard, pow. białogardzki).

Data powstania: 1549 r.

Zmarły leży bez nakrycia głowy, w prawej ręce trzyma broń obuchową (?), lewa spoczywa na rękojeści miecza, który ułożony jest na ciele szlachcica od tułowia w dół. Widoczna rękojeść sztyletu. Zbroja płytowa, maksymiliańska. Obojczyk pięciofołgowy, napierśnik bombiasty, spódniczka. Naramiennik z płótem, opachy fołgowane, nałokietniki, zarękawia i rękawice palczaste z klepsydrowatymi mankietami. Ochronę nóg stanowią: nabiodrki, nakolanki, nagolenice i trzewiki typu „niedźwiedzie łapy”. Do trzewików przymocowane ostrogi o okrągłych bodźcach. Zbroja zdobiona kanelurami. Obok głowy szlachcica widoczny hełm o nierozpoznanej konstrukcji.

Literatura: Böttger 1890, 45; Glińska 1973, 326, 328.

5. von Kameke (?-ok. 1550), szlachcic pomorski

Płyta nagrobna, kamienna, płaskorzeźba. Niezachowana. Dawniej w kościele w Łasinie (gm. Będzino, pow. koszaliński).

Data powstania: 1550 r.

Szlachcic przedstawiony w obecności żony, w lekkim rozkroku zwrócony w lewo, bez nakrycia głowy i bez rękawic. W prawej ręce trzyma regiment, lewa spoczywa na rękojeści przypiętej do pasa broni siecznej. Przy prawym boku widoczny sztylet. Zbroja płytowa. Obojczyk, napierśnik bombiasty, spódniczka, która zdobiona jest kanelurami. Naramienniki z płótem, opachy pięciofołgowe, nałokietniki i zarękawia. Szlachcic ubrany w nabiodrki, nakolanniki i nagolenice. Zbroja wyposażona w saczek.

Zachowana dokumentacja fotograficzna nie pozwala na identyfikację trzewików.

Literatura: Böttger 1889, 88-89; Glińska 1973, 334-335.

6. Bogusław X (1454-1523), książę szczeciński (1474-1523), książę słupski (1474-1478), książę rugijski (1478-1478), książę wologoski (1478-1523), książę pomorski (1478-1523)

Epitafium drewniane, płaskorzeźba, autorstwa Hansa Peissera. Pierwotnie w kościele zamkowym w Szczecinie, obecnie zaginione.

Data powstania: poł. XVI w.

Adorator klęczy z modlitewnie złożonymi rękoma, bez rękawic. Zbroja płytowa. Obojczyk, napierśnik bombiasty, spódniczka zdobiona kanelurami. Zauważalny prawy naręczak: naramiennik z płótem, opacha czterofolgową, nałokietnik i zarękawie. Nabiodrki, zauważalny tylko prawy nakolaniek, nagolenice i trzewiki typu „niedźwiedzie łapy”. Przy lewym boku księcia przypięta broń sieczna.

Literatura: Lemcke 1909, 70-71, 73; Bethé 1937b, 32, 110-113; Kochanowska 1996, 110-113; Łopuch 2002, 178; Wisłocki 2002, 223; Glińska 2003, 279-280; Makoła 2013a, 19, 22.

7. Ludwik von Eberstein (?-1590), szlachcic pomorski; **von Eberstein**, szlachcic pomorski

Epitafium drewniane, rzeźby. Dawniej w kościele Mariackim w Nowogardzie w kaplicy Ebersteinów. Obiekt zniszczony w XVIII w.

Data powstania: 2. połowa XVI w.

Na epitafium przedstawione były dwie uzbrojone postacie:

A. Wizerunek przedstawiony bardzo schematycznie. Szlachcic stoi bez nakrycia głowy i rękawic. W prawej ręce trzyma regiment. Napierśnik z gęsim brzuchem, naplecznik, folgowane taszki (?), naramienniki, folgowane opachy, nałokietniki i zarękawia. Ochronę nóg stanowią nabiodrki, nakolanki, nagolenice i folgowe trzewiki. Przy rzeźbie brak hełmu. Znajduje się on obok rzeźby na nagrobku kobiety (klęcząca z modlitewnie złożonymi rękoma).

B. Wizerunek przedstawiony bardzo schematycznie. Szlachcic klęczy z modlitewnie złożonymi rękoma. Rzeźba posiada braki (głowa i dłonie). Naplecznik, folgowane taszki (?), naramienniki, folgowane opachy, nałokietniki i zarękawia. Ochronę nóg stanowią nabiodrki, nakolanki, nagolenice i trzewiki. Obok rzeźby leży hełm.

Literatura: Rudolphson 1911, 109, 125; Lemcke 1912, 451-452; Lissok 2002, 126-130; Wisłocki 2002, 240; Gwiazdowska 2010a, 22; 2010b, 60.

8. Reimer von Wolde (?-1559), szlachcic pomorski, amtmann domeny Klempenow i Treptow

Płyta nagrobna, kamienna, płaskorzeźba. Niezachowana. Przed 1945 r. w kościele pw. św. Marii w Anklam (pow. Vorpommern-Greifswald).

Data powstania: 1559 r.

Przedstawiony rycerz zwrócony lekko w lewą stronę. W prawej ręce trzyma kopię, lewa niewidoczna. Zbroja płytowa, maksymiliańska. Trzyfolgowy obojczyk, napierśnik bombiasty z dwufolgowym fartuchem, który na stałe połączony jest z dwufolgowymi taszkami. Między taszkami zauważalny jest saczek. Naramienniki z płótem. Opachy niewidoczne. Nałokietnik, zarękawie i rękawica mitynki z klepsydrowatym mankietem. Nabiodrki, nakolanki z jedną folgą u góry i u dołu oraz ze skrzydełkami. Nagolenice

i trzewiki typu „niedźwiedzie łapy”. Widoczna osłona na genitalia. Rycerz ma założony hełm zamknięty lub armet, z uniesioną zasłoną typu „wróbli dziób” dekorowany piórami. Na pasie przy lewym boku rycerza przypięta broń sieczna.

Literatura: Kugler 1854, 282; Lemcke 1899, 127-129; Wisłocki 2005, 207.

9. Joachim von Zitzewitz (?-1563), szlachcic pomorski, hauptmann Lęborka i Bytowa

Epitafium, kamienne, płaskorzeźba. W Sanktuarium św. Jakuba Apostoła w Lęborku.

Data powstania: 1563 r.

Rycerz przedstawiony frontalnie, bez nakrycia głowy z modlitewnie złożonymi rękoma. Zbroja płytowa. Obojczyk czterofolgowy widoczny tylko w bocznych partiach; napierśnik typu tapul z fartuchem, który na stałe połączony jest z taszkami. Naramienniki, opachy trzyfolgowe u góry, nałokietniki z trzema folgami u góry, trzema na dole i małymi skrzydełkami otwartymi, zarękawia i rękawice mitynki z klepsydratowymi mankietami. Widoczne tarczki opachowe. Ochronę nóg stanowią nabiodrki, nakolanki, nagolenice i trzewiki. Do pasa szlachcica przypięta broń sieczna.

Literatura: Lemcke 1911, 247-248, 250; Glińska 1973, 331.

10. Achim von Maltzahn (1481-1565), szlachcic pomorski, marszałek książąt szczecińskich

Płyta nagrobna, kamienna, płaskorzeźba. W kościele w Gültz (gm. Gültz, wspólnota Treptower Tollensewinkel, pow. Mecklenburgische Seenplatte). Dawniej w kościele pw. św. Bartłomieja w Demmin.

Data powstania: 1565 r.

Przedstawiony rycerz zwrócony lekko w prawą stronę, z gołą głową. Lewą ręką trzyma uchwyt sztyletu, a prawą miecza. Obojczyk, napierśnik bombiasty z krótkim fartuchem, który na stałe łączy się z ośmiofolgowymi taszkami. Pomiędzy taszkami saczek. Naramienniki z płotem, opachy folgowane, nałokcice z jedną folgą górną i jedną dolną, zarękawia, rękawice palczaste z mankietami ze sztyłptami. Nabiodrki niewidoczne. Nakolanki ze skrzydełkami, nagolenice, trzewiki typu „kacze łapy”. Ostrogi z gwieżdzistymi bodźcami. Obok stóp rycerza leży hełm zamknięty lub armet z uniesioną zasłoną typu „kowalski miech” i kołnierzem. Hełm dekorowany pióropuszem.

Literatura: Lemcke 1898, 14; Glińska 1973, 336; Buske 2004, 25.

11. Ulrich I von Schwerin (?-1576), szlachcic pomorski, wójt książęcy

Płyta fundacyjna, kamienna, płaskorzeźba. Nad bramą wjazdową na zamku w Spantekow (gm. Spantekow, wspólnota Anklam-Land, pow. Vorpommern-Greifswald).

Data powstania: 1567 r.

Rycerz stoi obok żony, z gołą głową, bez rękawic. Prawa ręka spoczywa na biodrze, a lewa na uchwycie miecza lub rapiera. Zbroja płytowa. Obojczyk, napierśnik bombiasty z fartuchem, który połączony jest z taszkami, między którymi widać saczek. Naramienniki z płotem, opachy czterofolgowe. Nałokietniki, zarękawia niewidoczne. Ochronę nóg stanowią nabiodrki, nakolanki z dużymi, marszczonymi do środka skrzydełkami (widoczne tylko na prawym), nagolenice i trzewiki. Obok lewej nogi

rycerza leży hełm zamknięty lub armet z opuszczoną zasłoną typu „kowalski miech” i grzebieniem.

Literatura: Lemcke 1899, 243-247; Glińska 1973, 359; Mohr 2007, 46-65.

12. Wolf von Borcke (?-1556), szlachcic pomorski, marszałek dworu, radca książe, landwójt gryficki, radca i landwójt świdwiński

Płyta nagrobna, kamienna, płaskorzeźba. Kościół parafialny pw. św. Klary w Dobrej (pow. łobeski).

Data powstania: 1569 r.

Rycerz stoi obok małżonki, jego prawa ręka spoczywa na rękojeści sztyletu, a lewa na rękojeści miecza, które przypięte są do pasa. Zbroja płytowa. Obojczyk, napierśnik bombiasty, z hakiem do mocowania kopii i fartuchem połączonym bezpośrednio z trzyfolgowymi taszkami. Pomiędzy taszkami saczek. Naramienniki z płotem, opachy folgowane, nałokietniki niewidoczne, zarękawie zauważalne tylko na prawej ręce, rękawice mitynki z klepsydrowatymi mankietami. Nabiodrki, nakolanki folgowane z dużymi, marszczonymi do środka skrzydełkami, nagolenice, trzewiki typu „niedźwiedzie łapy”. Ostrogi o gwieździstych bodźcach. Postać w hełmie zamkniętym lub armet z uniesioną zasłoną typu „kowalski miech”.

Literatura: Lemcke 1910, 161; Glińska 1973, 334, 336; Brzustowicz B.W. 2006, 210-211; Kochanowska 2011, 139.

13. Jobst von Dewitz (?-ok. 1542), szlachcic pomorski, kanclerz wołoski

Płyta nagrobna, kamienna, płaskorzeźba. Kościół parafialny pw. św. Klary w Dobrej (pow. łobeski).

Data powstania: 1577 r.

Rycerz stoi obok żony, z gołą głową, w kryzie, jego prawa ręka spoczywa na rękojeści sztyletu, a lewa na rękojeści miecza, które przypięte są do pasa. Zbroja płytowa. Czterofolgowy obojczyk, napierśnik typu tapul z hakiem do mocowania kopii, trzyfolgowym fartuchem i siedmiofolgowymi taszkami. Pomiędzy taszkami saczek. Naramienniki z płotem, opachy sześciofolgowy, nałokietniki ze skrzydełkami zamkniętymi, zarękawia i rękawice mitynki z klepsydrowatymi mankietami. W pełni widoczne osłony nóg: nabiodrki, folgowane nakolanki z dużymi, marszczonymi do środka skrzydełkami, nagolenice, trzewiki typu „niedźwiedzie łapy” i ostrogi o gwieździstych bodźcach. Zauważalny saczek. Zbroja zdobiona pasami trawionymi. Obok nóg leży hełm zamknięty, z uniesioną zasłoną, typu „wróbli dziób” i dwoma płytami przykręcanymi do napierśnika i naplecznika. Zauważalny grzebień. Hełm zdobiony pióropuszem.

Literatura: Lemcke 1910, 158, 161; Glińska 1973, 336-338; Łopuch 2002, 196; Kochanowska 2011, 139.

14. Ernest Ludwik (1545-1592), książę wołoski (1569-1592)

Płyta fundacyjna, kamienna, płaskorzeźba, autorstwa Filipa Brandina (?). Pierwotnie na zamku w Wołoszycy, obecnie w Ernst-Moritz-Arndt-Universität w Greifswaldzie.

Data powstania: ok. 1580 r.

Fundator stoi z gołą głową, bez rękawic, z szarfą na lewym ramieniu. Jego lewa ręka

spoczywa na biodrze, a w prawej trzyma broń obuchową. Do pasa przypięty miecz. Zbroja płytowa, kopijnicza. Trzyfolgowy obojczyk, napierśnik z pionową ością pośrodku, krótkim fartuchem i przykręconym tzw. napierśnikiem wierzchnim i przymocowanym hakiem do mocowania kopii. Dobrze odwzorowane naręczaki, naramienniki sześciofolgowe, opachy; widoczny tylko na lewej ręce nałokietnik ze skrzydełkami otwartymi i zarękawia. Wielofolgowe nabiodrki przymocowane do fartucha skórzanymi paskami ze sprzączkami, pomiędzy nimi saczek. Folgowane nakolanki zdobione sześcioliściami, nagolenice, folgowe trzewiki i ostrogi o gwieździstych bodźcach. Zauważalny saczek. Obok fundatora leżą rękawice palczaste z klepsydrowatymi mankietami oraz hełm zamknięty z uniesioną zasłoną typu „wróbli dziób”, grzebieniem i folgowanym kołnierzem. Hełm zdobiony nitami i pióropuszem.

Literatura: wielokrotnie publikowana i omawiana, m. in. Bethe 1937b, 62-64; Glińska 1973, 337-338; 1974, 318-320; 2003, 282; Łopuch 2002, 198; Krasnodębska 2013, 71.

15. **Achim von Riebe** (?-1582), szlachcic pomorski

Epitafium kamienne, płaskorzeźba, autorstwa rzeźbiarza Philipa Brandina. W kościele pw. św. Marii w Anklam (pow. Vorpommern-Greifswald).

Data powstania: 1585 r.

Rycerz klęczy na klęczniku, z gołą głową, w kryzie hiszpańskiej i modlitewnie złożonymi rękoma, bez rękawic. Obojczyk, napierśnik typu tapul z fartuchem, który połączony jest z taszkami. Zauważalny naplecznik. Widoczny prawy naręczak, który stanowią: naramiennik, opacha, nałokietnik i zarękawie. Przed klęcznikiem zauważalne rękawice palczaste z klepsydrowatymi mankietami. Nabiodrki, nakolanki, nagolenice, trzewiki. Przed klęcznikiem leży hełm zamknięty z kołnierzem i uniesioną zasłoną typu „wróbli dziób”, która przymocowana jest do dzwonu za pomocą śruby skroniowej. Przy lewym boku rycerza zauważalna broń sieczna.

Literatura: Lemcke 1899, 118; Wislocki 2002, 242; 2003a, 295; 2005, 209-210, 479.

16. **Jacob von Küssow** (?-1586), szlachcic pomorski, kanclerz, nadmarszałek, amtmann Usedom i Pudągła

Płyta nagrobna, kamienna, płaskorzeźba. W kościele pw. św. Piotra w Benz (gm. Benz, wspólnota Usedom-Süd, pow. Vorpommern-Greifswald).

Data powstania: 1586 r.

Rycerz przedstawiony w pełnej postaci, z gołą głową, bez rękawic. W prawej ręce trzyma broń obuchową, lewa ręka wsparta na biodrze. Zbroja płytowa. Czterofolgowy obojczyk, napierśnik bombiasty z kilkufolgowym fartuchem, który połączony jest z taszkami. Naramienniki, na lewym przymocowany dodatkowy naramiennik wzmacniający z płótem; opachy czterofolgowe u góry, nałokietniki ze skrzydełkami zamkniętymi, zarękawia. Z prawej strony zauważalna tarczka opachowa. Ochronę nóg stanowią nabiodrki, folgowane nakolanki (ze skrzydełkami wewnętrznymi?), nagolenice i trzewiki. Przy lewej nodze rycerza leży hełm zamknięty z kołnierzem i uniesioną zasłoną. Przy lewym boku rycerza przypięta broń sieczna.

Literatura: Lemcke 1900b, 349-352; Glińska 1973, 339; Baier 1995, 278-279; Feldmann, Baier, Dehio, Gall 2000, 59-60.

17. **Hartwig von Maltzahn** (?-1591), szlachcic pomorski

Płyta nagrobna, kamienna, płaskorzeźba. W kościele w Kummerow (gm. Kummerow,

wspólnota Niepars, pow. Vorpommern-Rügen).

Data powstania: 1591 r.

Szlachcic przedstawiony w pełnej postaci, z gołą głową, w kryzie, ze złożonymi na brzuchu rękoma, bez rękawic i z przypiętą do lewego boku bronią sieczną. Zbroja płytowa. Obojczyk czterofolgowy, napierśnik z pionową ością pośrodku, tapulem i krótkim, czterofolgowym fartuchem, który połączony jest z siedmiofolgowymi taszkami za pomocą skórzanych pasków. Ochronę rąk stanowią: naramienniki, opachy zakończone trzema folgami u góry, nałokietniki ze skrzydełkami otwartymi i zarękawia. Ochronę nóg stanowią: nabiodrki, nakolanki ze skrzydełkami, nagolenice i trzewiki. Obok lewej nogi szlachcica widać rękawice palczaste z klepsydrowatymi mankietami. Zauważalny saczek. Obok prawej nogi zmarłego leży hełm zamknięty z uniesioną zasłoną, kołnierzem i grzebieniem.

Literatura: Lemcke 1898, 31; Heinke 2006, 15.

18. Matthias von Budde (?-1591), szlachcic pomorski

Płyta nagrobna, kamienna, płaskorzeźba. W kościele w Gramzow (gm. Krusenfelde, wspólnota Anklam-Land, pow. Vorpommern-Greifswald).

Data powstania: 1591 r.

Rycerz przedstawiony w pełnej postaci, lekko zwrócony w lewo, w kryzie, bez nakrycia głowy, przepasany podwójnym łańcuchem. W lewej ręce trzyma regiment, który wsparty jest na biodrze, prawa ręka również wsparta na biodrze. Folgowany obojczyk, napierśnik z tapulem i fartuchem, który połączony jest z czternastofolgowymi taszkami. Pomiędzy taszkami saczek. Naramienniki folgowane z płótem, opachy, nałokietniki, zarękawia i rękawice mitynki z mankietami ze sztylptami. Ochronę nóg stanowią nabiodrki, nakolanki z jedną folgą górną i jedną dolną, nagolenice, trzewiki typu „niedźwiedzie łapy”. Widoczne ostrogi o gwieździstych bodźcach. Obok prawej nogi rycerza leży hełm zamknięty, z uniesioną zasłoną typu „wróbli dziób”, która przymocowana jest do dzwonu nitem skroniowym. Widoczny także kołnierz. Hełm zdobiony pióropuszem. Przy lewym boku rycerza na pasie przypięta broń sieczna.

Literatura: Lemcke 1899, 196-197; Badstübner, Dehio, Becker (red.) 1968, 187, 109-110; Baier 1982, 63; Feldmann, Baier, Dehio, Gall 2000, 163-164; Stelzig 2009, 59; 2012, 39-41.

19. Roloff von Owstin (?-1591), szlachcic pomorski

Płyta nagrobna, kamienna, płaskorzeźba. W kościele w Quilow (gm. Groß Polzin, wspólnota Züssow, pow. Vorpommern-Greifswald).

Data powstania: 1591 r.

Szlachcic przedstawiony w pełnej postaci, lekko zwrócony w lewo, bez nakrycia głowy. Prawa ręka spoczywa na rękoejści pugiinału, lewa na biodrze. Do pasa przypięta broń sieczna. Obojczyk, napierśnik bombiasty z fartuchem, który bezpośrednio połączony jest z folgowanymi taszkami. Pomiędzy nimi widoczny saczek. Naramienniki z płótem, opachy z trzema folgami u góry, nałokietniki ze skrzydełkami zamkniętymi, zarękawia i rękawice palczaste z mankietami ze sztylptem. Ochrony nóg stanowią nabiodrki, nakolanki i nagolenice (trzewiki zasłonięte przez ławki do siedzenia).

Literatura: Haselberg 1885, 161-162; Badstübner, Dehio, Becker (red.) 1968, 131; Baier 1982, 58; Feldmann, Baier, Dehio, Gall 2000, 429.

20. Ludwig von Putbus (1549-1594), szlachcic pomorski, komtur joannitów w Swobnicy

Epitafium kamienne, rzeźba autorstwa Klause Midowa. W kościele pw. św. Marii Magdaleny w Vilmnitz (dzielnica Putbus, pow. Vorpommern-Rügen).

Data powstania: 1594 r.

Szlachcic przedstawiony w pełnej postaci, lekko zwrócony w lewą stronę, bez nakrycia głowy i rękawic, w kryzie hiszpańskiej, przepasany szarfą. Do pasa przypięta broń sieczna. W prawej ręce trzyma regiment, lewa spoczywa na biodrze. Zbroja płytowa. Obojczyk trójfalgowy, napierśnik z gęsim brzuchem i krótkim fartuchem, który jest połączony z osmiofalgowymi taszkami za pomocą skórzanych pasków, widoczny fragment naplecznika. Naramienniki z płótem dekorowane dużymi zębami, opachy, nałokietniki i zarękawia. Ochronę nóg stanowią nabiodrki, folgowane nakolanki, nagolenice i folgowane trzewiki.

Literatura: Fabarius 1738, 77-79; Loebe 1895, 33; Haselberg 1897, 354; Wantzen 1928, 7-25, 40-47; Römer 1936, 30, 119-121; Ohle, Baier 1963, 606-608; Glińska 1973, 342, 346; 1974, 321; 1995, 167; 2003, 282-283; Buske, Baier 1987, 61, 200; Schlosser 1994, 13-16; Baier 1995, 616; Feldmann, Baier, Dehio, Gall 2000, 658-659; 750 Jahre. 2000, 5-12; Wisłocki 2002, 240-242; 2003a, 291-303; 2005, 218; Zdrenka 2001, 142-143; 2002, 111-113; 2004, 81; Schulz, Reymann 2006, 114-116.

21. Rüdinger von Neuenkirchen (1531-1594), szlachcic pomorski

Płyta nagrobna, kamienna, płaskorzeźba. W kościele w Mellenthin (gm. Mellenthin, wspólnota Usedom-Süd, pow. Vorpommern-Greifswald).

Data powstania: 1594 r.

Rycerz stoi obok żony, przedstawiony w pełnej postaci, z gołą głową, w kryzie hiszpańskiej. Prawa ręka spoczywa na uchwycie sztyletu, a lewa na uchwycie miecza lub rapiera. Rycerz przepasany podwójnym łańcuchem. Trzyfalgowy obojczyk, napierśnik z tapulem, hakiem do mocowania kopii, krótkim fartuchem, który połączony jest z zaokrąglonymi u dołu dwunastofalgowymi taszkami. Naramienniki z płótem, zdobione trawieniem, opachy, nałokietniki zdobione trawieniem, zarękawia i rękawice palczaste z mankietami ze sztylptami. Ochronę nóg stanowią nabiodrki, nakolanki ze skrzydełkami zdobione trawieniem, nagolenice i trzewiki z ostrogami o gwiazdzistych bodźcach. Zbroja zdobiona na krawędziach elementów konstrukcyjnych motywem sznura.

Między nogami rycerza leży hełm zamknięty z kołnierzem i uniesioną zasłoną typu „kowalski miech”, dekorowany pióropuszem.

Literatura: Lemcke 1900b, 370-371, 374; Badstübner, Dehio, Becker (red.) 1968, 223-224; Buske 1984, 128-129, 194; Baier 1995, 335-337; Feldmann, Baier, Dehio, Gall 2000, 340-341.

22. Hans von Eickstedt (?-1594), szlachcic pomorski, marszałek

Płyta nagrobna, kamienna, płaskorzeźba. W kościele w Tantow (gm. Tantow, wspólnota Gartz (Oder), pow. Uckermark). Dawniej w kościele w Jasienicy (osiedle Polic).

Data powstania: 1596 r.

Rycerz stoi obok żony, z gołą głową, przepasany potrójnym łańcuchem. Prawa ręka wsparta na biodrze, lewa na broni obuchowej, której trzonek dotyka lewego biodra. Zbroja płytowa. Obojczyk zasłonięty kołnierzem, napierśnik z tapulem, hakiem

do podtrzymywania kopii i trzyfolgowym fartuchem, który na stałe połączony jest z dziewięciofolgowymi taszkami zaokrąglonymi u dołu. Naramienniki trawione, opachy, nałokietniki trawione, zarękawia, rękawice palczaste z klepsydrowatymi mankietami. Ochronę nóg stanowią nabiodrki, nakolanki trawione z dużymi, marszczonymi do środka skrzydełkami (tylko przy prawym nakolanniku skrzydełka), nagolenice i trzewiki. Zbroja zdobiona na krawędziach ornamentem sznurowym. Widoczna jedna ostroga o gwieżdzistym bodźcu. Między nogami rycerza leży hełm zamknięty z kołnierzem, grzebieniem i opuszczoną zasłoną typu „wróbli dziób”, dekorowany pióropuszem.

Przy prawym boku rycerza widoczny przypięty sztylet, a przy lewym inna broń sieczna.

Literatura: Lemcke 1901, 140-141, 143; Glińska 1973, 339-340.

23. Szlachcic pomorski (?)

Płyta nagrobna, kamienna, płaskorzeźba. W konkatedrze pw. św. Jana Chrzciciela w Kamieniu Pomorskim. W latach 30. XX w. podniesiona z posadzki i umieszczona w krużganku wirydarza.

Data powstania: początek XVII w.

Obok żony stoi mężczyzna przedstawiony „en face”, bez nakrycia głowy. Prawa ręka spoczywa na rękojeści sztyletu, który przypięty jest do boku, w lewej trzyma broń sieczną. Zbroja płytowa. Przez zły stan płyty poszczególne elementy zbroi nierozpoznawalne. Folgowany obojczyk, napierśnik z fartuchem, który bezpośrednio łączy się z folgowanymi taszkami; naramienniki z płótem, opachy, nałokietniki ze skrzydełkami otwartymi, zarękawia, rękawice mitynki z klepsydrowatymi mankietami. Ochronę nóg stanowią nabiodrki, nakolanki, nagolenice i trzewiki.

Literatura: Kücken 1878, 78; Spuhrmann 1922, 39.

24. von Wopersnow (?), szlachcic pomorski

Epitafium kamienne, płaskorzeźba. W kościele pw. Podwyższenie Krzyża Świętego w Stanominie (gm. Białogard, pow. białogardzki).

Data powstania: 1. połowa XVII w.

Adorator klęczy z modlitewnie złożonymi rękoma, bez rękawic i nakrycia głowy, w kryzie hiszpańskiej. Zbroja płytowa. Obojczyk, napierśnik z gęsim brzuchem i krótkim fartuchem, który na stałe połączony jest z słabo widocznymi taszkami, zaokrąglonymi na dole, zdobionymi ornamentem sznura na krawędziach. Widoczny fragment naplecznika. Ochrony rąk i nóg widoczne jedynie z prawej strony. Naramiennik z płótem, opacha, nałokietnik ze skrzydełkami zamkniętymi, zarękawie. Ochronę nóg stanowi nabiodrek, nakolanek, nagolenica i trzewik.

Obok szlachcica leży słabo widoczny hełm zamknięty z uniesioną zasłoną typu „wróbli dziób”.

Literatura: Böttger 1890, 43-44; Glińska 1973, 349-350.

25. Erdmann von Putbus (1576-1622), szlachcic pomorski, komtur joannitów w Swobnicy

Epitafium, kamienne, rzeźba, autorstwa Klauza Midowa. W kościele pw. św. Marii Magdaleny w Vilmnitz (dzielnica Putbus, pow. Vorpommern-Rügen).

Data powstania: 1602 r.

Szlachcic przedstawiony w pełnej postaci, lekko zwrócony w lewą stronę, bez rękawic i nakrycia głowy w kryzie hiszpańskiej, przepasany szarfą. Do pasa przypięta broń sieczna. W prawej ręce trzyma regiment. Zbroja płytowa. Czterofolgowy obojczyk, napierśnik z gęsim brzuchem, krótkim fartuchem, który jest połączony z czterofolgowanymi taszkami. Widoczny fragment naplecznika. Naramienniki z płotem, opachy z jedną folgą górną, nałokietnik ze skrzydełkami zamkniętymi i zarękawia. Ochronę nóg stanowią nabiodrki, nakolanki z jedną folgą górną i dolną, nagolenice i folgowane trzewiki. W lewej ręce trzyma hełm zamknięty z kołnierzem i uniesioną zasłoną typu „wróble dziób”.

Literatura: Fabarius 1738, 77-79; Kugler 1854, 820; Loebe 1895, 33; Haselberg 1897, 355; Wantzen 1928, 7-25, 40-47; Römer 1936, 30, 119-121; Ohle, Baier 1963, 606-608; Glińska 1973, 342, 346; 1974, 321; 1995, 167; 2003, 282-283; Gloede 1982, 55; Buske, Baier 1987, 61, 200; Schlosser 1994, 13-16; Baier 1995, 616; Feldmann, Baier, Dehio, Gall 2000, 658-659; 750 Jahre 2000, 5-12; Wisłocki 2002, 240-242; 2003a, 291-303; 2005, 218, 491; Zdrenka 2001, 142, 144-145; 2002, 116-118; 2004, 81, 89; Łopuch 2002, 205; Schulz, Reymann 2006, 114-116.

26. Claws von Swerin (?-1603), szlachcic pomorski

Epitafium kamienne, płaskorzeźba. W kościele pw. św. Marii w Grimmen (pow. Vorpommern-Rügen).

Data powstania: 1603 r.

Szlachcic przedstawiony w pełnej postaci, lekko zwrócony w lewą stronę, bez nakrycia głowy, w kryzie hiszpańskiej, przepasany szarfą. W prawej ręce trzyma regiment, lewa spoczywa na rękojeści przypiętej do pasa broni siecznej. Zbroja płytowa. Folgowany obojczyk, napierśnik z gęsim brzuchem i krótkim fartuchem, który połączony jest z pięcioletowymi taszkami za pomocą skórzanych pasków. Naramienniki, opachy z dwoma folgami u góry, nałokietniki ze skrzydełkami zamkniętymi, zarękawia i rękawice palczaste z długimi mankietami. Ochronę nóg stanowią nabiodrki, nakolanki, nagolenice i folgowane trzewiki. Obok szlachcica widoczny hełm zamknięty z uniesioną zasłoną zdobiony pióropuszem.

Literatura: Haselberg 1888, 212-213; Glińska 1974, 323, 325; Buske, Bock 2012, 11.

27. Christoph von Behr (?-1637), szlachcic pomorski

Epitafium, kamienne, rzeźba. W kościele w Semlow (gm. Semlow, wspólnota Ribnitz-Damgarten, pow. Vorpommern-Rügen).

Data powstania: 1605 r.

Adorator klęczy z gołą głową, modlitewnie złożonymi rękoma bez rękawic. Zbroja płytowa. Obojczyk, naplecznik, napierśnik z tapulem i krótkim fartuchem, który połączony jest z taszkami za pomocą skórzanych pasków, naplecznik. Naramienniki, opachy folgowane, nałokietniki folgowane ze skrzydełkami zamkniętymi, zarękawia. Nabiodrki, nakolanki, nagolenice i trzewiki. Przed adoratorem leży hełm zamknięty z kołnierzem, grzebieniem i uniesioną zasłoną.

Literatura: Fabarius 1738, 77-79; Haselberg 1881, 53-54; Lange 1900, 220-226; Wantzen 1928, 7-25, 40-47; Römer 1936, 30, 119-121; Ohle, Baier 1963, 606-608; Buske, Baier 1987, 61, 200; Baier 1995, 616; Feldmann, Baier, Dehio, Gall 2000, 562-563; Wisłocki 2002, 243-244; 2003a, 291-303; 2005, 210, 486.

28. Adam von Behr (?-1599), szlachcic pomorski

Epitafium kamienne, płaskorzeźba i rzeźba. W kościele w Semlow (gm. Semlow, wspólnota Ribnitz-Damgarten, pow. Vorpommern-Rügen).

Data powstania: ok. 1605 r.

Na epitafium zmarły w zbroi przedstawiony jest dwukrotnie:

A. Adorator klęczy pod krzyżem, z gołą głową, modlitewnie złożonymi rękoma, bez rękawic, w kryzie hiszpańskiej. Zbroja płytowa. Elementy zbroi słabo widoczne. Obojczyk, naplecznik, napierśnik z krótkim fartuchem, który łączy się z folgowanymi taszkami. Naramiennik, opacha, nałokietnik, zarękawia. Nabiodrki, nakolanniki, nagolenice i trzewiki.

B. Szlachcic leży z głową na zagłówku, w kryzie hiszpańskiej, z modlitewnie złożonymi rękoma, bez rękawic. Zbroja płytowa. Obojczyk, napierśnik z tapulem i krótkim fartuchem. Naramienniki trawione, opachy folgowane, nałokietniki ze skrzydełkami zamkniętymi i zarękawia. Ochronę nóg stanowią folgowane nabiodrki, które połączone są z fartuchem naramiennika za pomocą skórzanych pasków. Nakolanki ze skrzydełkami zdobione wytłaczaniem mającym imitować maszkarony, nagolenice i folgowane trzewiki. Obok zmarłego leżą folgowane rękawice palczaste.

Literatura: Fabariu 1738, 77-79; Haselberg 1881, 52-53; Lange 1900, 219-220, 225; Wantzen 1928, 7-25, 40-47; Römer 1936, 30, 119-121; Ohle, Baier 1963, 606-608; Buske, Baier 1987, 61, 200; Baier 1995, 616; Feldmann, Baier, Dehio, Gall 2000, 562-563; Wisłocki 2002, 243-244; 2003a, 291-303; 2005, 210, 485.

29. Caspar III von Wedel (?-1610), szlachcic pomorski, amtmann domeny kołbackiej, landrat powiatu szadzkiego, marszałek nadworny, nadmarszałek

Obraz niezachowany, pierwotnie stanowił fragment drewnianego, bocznego ołtarza w formie tryptyku wykonanego przez Martina Redtela. Ołtarz pierwotnie w kościele fil. pw. MB Częstochowskiej w Krępcewie (gm. Dolice, pow. stargardzki), od 1995 r. w Bazylice archikatedralnej św. Jakuba w Szczecinie.

Data powstania: 1607 r.

Fundator klęczy z gołą głową i modlitewnie złożonymi rękoma bez rękawic, ubrany w kryzę hiszpańską i podwójny łańcuch z medalionem. Do pasa przypięta broń sieczna. Zbroja płytowa, kirasjerska. Obojczyk zasłonięty przez kryzę, napierśnik z pionową ością pośrodku i krótkim fartuchem. Widoczny prawy naręczak fundatora, naramiennik z szerokim skrzydłem ochraniającym łopatkę, opacha folgowana, nałokietnik ze skrzydełkami zamkniętymi i zarękawie. Osłony nóg z wielofolgowanych nabiodrków i nakolanków ze skrzydełkami, nagolenice i trzewiki z ostrogami o gwiaździstych bodźcach. Zbroja czerniona i zdobiona nitami łączącymi jej poszczególne elementy.

Obok fundatora leży hełm zamknięty, kirasjerski. Z dzwonu wyprowadzony wydatny grzebień, część przednia ruchoma, z podwójną zasłoną. Jej górna część, z widocznymi szparami wzrokowymi uniesiona, dolna opuszczona. Kołnierz trójfolgowy. Hełm, tak jak zbroja czerniony i zdobiony nitami łączącymi jego poszczególne elementy.

Literatura: Lemcke 1906, 62-65; Kochanowska 1990, 374; 1996, 116-117; Brzustowicz G.J. 2003, 96-97, 102; Glińska 2003, 286; Wisłocki 2005, 84; Majewski 2010a, 380.

30. Filip II (1573-1618), książę szczeciński (1606-1618)

Obraz olejny autorstwa Pancratiusa Reinicke. Obecnie w Muzeum Narodowym w Szczecinie.

Data powstania: 1608 r.

Książę siedzi na tronie w centrum kompozycji, bez rękawic i nakrycia głowy. Putto zakłada mu na głowę wieniec laurowy, u jego stóp kobieca postać. W prawej ręce władca trzyma pęk strzał, a w lewej wagę. Zbroja płytowa, czerniona. Ciemne barwy uniemożliwiają dokładną analizę poszczególnych elementów uzbrojenia. Obojczyk i górna część naramienników zasłonięte przez chustę. Zauważalny napierśnik, dolne części naramienników, opachy, nałokietniki i zarękawia. Krawędzie poszczególnych elementów zbroi zdobione złoceniem.

Literatura: Filipowiak, Gieysztor, Januskiewicz, Kruszevska 1986, 46-47; Januskiewicz 1990, 103-111; Kochanowska 1992b, 10-141; Boras 1996, 323-324; Kochanowska 1996, 54; Łopuch 2002, 207; Kolbiarz 2006, 31; Makala 2006, 11-12; Makala 2013b, 150-153; Frankowska-Makala 2015, 41.

31. Heinich von Borcke (?-1621), szlachcic pomorski

Obraz olejny na drewnie, część manierystycznego, drewnianego epitafium. W kościele paraf. pw. Wniebowzięcia NMP w Pęzinie (gm. Stargard, pow. stargardzki).

Data powstania: 1610 r.

Adorator klęczy obok żony pod krzyżem, z gołą głową i modlitewnie złożonymi rękoma, bez rękawic. Do pasa przypięty rapier. Zbroja płytowa. Zauważalny jedynie fragment obojczyka. Napierśnik z pionową ością pośrodku i gęsim brzuchem. Do krótkiego fartucha doczepione są siedmiofalgowe taszki, na których widać główki nitów. W pełni rozpoznawalny prawy naręczak. Naramienniki zdobione roślinnym ornamentem trawionym, opacha, nałokietnik ze skrzydełkami otwartymi i zarękawie. Nabiodrki, widoczny lewy nakolanek zdobiony, nagolenice. Zauważalny jeden trzewik z ostrogą o gwieżdzistym bodźcu. Na lewym naramienniku zbroi przypięty czerwono-żółty kwiat lotosu, od którego odchodzą szarfy w takich kolorach.

Pod nogami adoratora leży hełm zamknięty. Zasłona typu „wróbli dziób” uniesiona. Kołnierz folgowany. Hełm zdobiony pióropuszem w kolorach herbu Borków: czerwony i żółty.

Literatura: Lemcke 1908, 59; Łopuch 2002, 220; Wisłocki 2002, 247; Majewski 2010b, 67-68; Kochanowska 2011, 183.

32. Wedigo von der Osten (?-ok. 1612), szlachcic pomorski

Płyta nagrobna, kamienna, płaskorzeźba. Obiekt pochodzi z rozebranego w 1902 r. kościoła w Płotach, obecnie wmurowany w elewację skrzydła bocznego nowego zamku w Płotach (pow. gryficki).

Data powstania: ok. 1612 r.

Obok fundatorki stoi jej mąż z gołą głową. Jego lewa ręka spoczywa na rękojeści broni siecznej, w prawej trzyma broń obuchową. Do pasa przypięty sztylet lewak i miecz. Zbroja płytowa. Czterofalgowy obojczyk, napierśnik. Górne części naramienników zasłonięte przez tarczki opachowe, zdobione falującymi promieniami. Opacha, widoczne tylko na prawej ręce: nałokietnik ze skrzydełkami zamkniętymi i zarękawie. Rękawice mitynki z mankietami ze sztylptami. Nabiodrki folgowane, pomiędzy nimi sacek. Na prawej nodze rozpoznawalny nakolanek i górna część nagolenicy.

Literatura: Lemcke 1912, 351-352; Glińska 1973, 339; Kochanowska 2011, 55.

33. Peter von Küssow (1530-1612), szlachcic pomorski

Płyta nagrobna, kamienna, płaskorzeźba. Najprawdopodobniej w XIX w.

przemalowana. W kościele filialnym pw. św. Michała Archaniola w Mechowie (gm. Pyrzyce, pow. pyrzycki).

Data powstania: ok 1612 r.

Szlachcic ukazany niemal frontalnie, z gołą głową, szeroko rozstawionymi nogami, w kryzie. W prawej ręce trzyma regiment, lewa spoczywa na rękojeści broni siecznej, która przypięta jest do pasa. Mężczyzna przepasany błękitną szarfą. Zbroja płytowa, zdobiona roślinnym ornamentem trawionym oraz zgrubieniami sznurowymi. Obojczyk dwufolgowy. Napierśnik z pionową ością pośrodku, gęsim brzuchem i krótkim fartuchem, do którego za pomocą skórzanych pasków przymocowane są ośmiofolgowe taszki. Naramiennik z płotem, opachy dwufolgowe u góry, nałokietniki ze skrzydełkami zamkniętymi, zarękawia i rękawice palczaste z mankietami ze sztylptami. Ochronę nóg stanowią nabiodrki zdobione motywem wierzchołków trójkąta, nakolanki (ze skrzydełkami wewnętrznymi?), nagolenice z widocznymi zawiasami. Widoczne jedynie fragmenty trzewików z ostrogami o okrągłych bodźcach. Obok szlachcica leży hełm zamknięty, z uniesioną zasłoną typu „wroble dziób” i dwufolgowym kołnierzem. Hełm dekorowany pióropuszem.

Literatura: Lemcke 1906, 410-411; Glińska 1973, 346-347; 1974, 331-332; 2003, 282; Rymar 2009, 369; Bartosz, Słomiński 2013, 102.

34. Goetke von der Osten (?-1613), szlachcic pomorski

Epitafium kamienne, rzeźba. W kościele w Gross Mohrdorf (gm. Gross Mohrdorf, wspólnota Altenpleen, pow. Vorpommern-Rügen).

Data powstania: ok. 1613 r.

Szlachcic klęczy z modlitewnie złożonymi rękoma, bez nakrycia głowy i rękawic, w kryzie hiszpańskiej. Zauważalna prawa strona adoratora. Do pasa przypięta broń sieczna. Zbroja płytowa. Obojczyk, napierśnik z krótkim fartuchem, który połączony jest z czterofolgową taszką za pomocą skórzanych pasków. Naramiennik, opacha, nałokietnik, zarękawie. Nabiodrek zasłonięty przez taszkę, nakolank ze skrzydełkami, nagolenica, trzewik.

Literatura: Badstübner, Dehio, Becker (red.) 1968, 130; Buske 1984, 107, 110, 137, 190; Baier 1995, 51-54; Feldmann, Baier, Dehio, Gall 2000, 206-207; Wisłocki 2002, 239-240; 2005, 207, 213.

35. Peter von Kameke (1543-1613), szlachcic pomorski, marszałek nadworny, podkomorzy

Płyta nagrobna, brązowa, odlew, wykonana najprawdopodobniej przez Rolofa Klassena. Pierwotnie w kościele w Łasinie (gm. Będzino, pow. koszaliński), obecnie w kruście katedry w Koszalinie.

Data powstania: ok. 1613 r.

Szlachcic spoczywa z gołą głową na zagłówku. W prawej ręce wspartej na biodrze trzyma regiment, lewa spoczywa na mieczu, który leży obok zmarłego. Strój zmarłego ozdobiony łańcuchem. Do pasa przypięty sztylet lewak, który leży na nabiodrku. Zbroja płytowa. Obojczyk zasłonięty przez brodę, napierśnik z pionową ością pośrodku i krótkim fartuchem. Naramienniki folgowane, opachy, nałokietniki, zarękawia i rękawice palczaste z mankietami ze sztylptem. Nabiodrki folgowane, nakolanki ze skrzydełkami i nagolenice. Na naramiennikach umieszczone emblematy: na prawym krzyż (symbol Ziemi Świętej i rycerskiego Zakonu Grobu Świętego w Jerozolimie), na lewym połowa koła z mieczem (symbol męczeństwa św. Katarzyny).

Między nogami leży hełm, szturmak. Gładki dzwon z grzebieniem i daszkiem.

Literatura: Böttger 1889, 88-89; Majewski 2003, 19; 2005, 113-124; Kochanowska 2011, 75.

36. Filip II (1573–1618), książę szczeciński (1606-1618)

Konterfekt srebrny, płaskorzeźba wykonana przez Jana de Vos. W zbiorach Herzog Anton Ulrich-Museum Braunschweig (Brunszwik, Dolna Saksonia).

Data powstania: 1614 r.

Popiersie księcia obok żony, bez nakrycia głowy, z płaszczem na ramionach, szerokim wykładanym kołnierzem i medalionem. Zbroja płytowa. Obojczyk folgowany, zasłonięty w górnej partii. Napierśnik z pionową ością pośrodku. Naramiennik dekorowany dużymi zębami, czterofolgowy z widocznymi nitami mocującymi wewnętrzne materacowanie.

Literatura: Bethe, Bethe 1937, 13; Januszkiewicz 1986, 52-53; Łopuch 2002, 211; Makala 2013a, 30, 37; Frankowska-Makala 2015, 22.

37. Ludeke von Schöning (?-1613), szlachcic pomorski

Epitafium kamienne, płaskorzeźba. Obiekt uszkodzony, część z wizerunkiem uzbrojonego szlachcica niezachowana, znana dzięki rysunkowi A. Stubenraucha. Zachowany fragment w kościele filialnym pw. MB Nieustającej Pomocy w Lubiadowie (gm. Przelewiec, pow. pyrzycki).

Data powstania: 1615 r.

Szlachcic przedstawiony w pełnej postaci, lekko zwrócony w lewo, bez nakrycia głowy, w kryzie. W prawej ręce trzyma regiment, w lewej uchwyt broni siecznej. Obojczyk, napierśnik z pionową ością pośrodku, gęsim brzuchem i krótkim fartuchem, który za pomocą pasków łączy się z pięcioletkowymi taszkami. Pomiędzy taszkami saczek. Naramienniki trawione z płótem, jego krawędzie zdobione ornamentem sznura. Opachy, folgowane nałokietniki, zarekawia, rękawice palczaste z dekorowanymi mankietami ze sztylptem. Ochronę nóg stanowią nabiodrki, folgowane nakolanki, nagolenice i folgowane trzewiki. Widoczna jedna, przymocowana do lewego trzewika ostroga o gwieździstym bodźcu. Przy lewej nodze szlachcica leży hełm zamknięty z kołnierzem i uniesioną zasłoną typu „kowalski miech”. Hełm dekorowany pióropuszem. Szlachcic przepasany ozdobną szarfą.

Literatura: Lemcke 1906, 404-407; Glińska 1973, 346-347; 1974, 331, 333; 2003, 282; Bartosz, Słomiński 2013, 95.

38. Henning von der Osten (?-1616), szlachcic pomorski, hauptmann, podskarbi księcia Filipa (od 1598), pomorski landrat (1599-1603)

Epitafium, kamienne, płaskorzeźba. W kościele w Samtens (gm. Samtens, wspólnota West Rügen, pow. Vorpommern-Rügen).

Data powstania: 1616 r.

Szlachcic stoi obok żony w lekkim rozkroku, bez nakrycia głowy, z kryzą hiszpańską, przepasany szarfą. W prawej ręce trzyma regiment, lewa spoczywa na rękojeści broni siecznej. Zbroja płytowa. Obojczyk, napierśnik z pionową ością pośrodku, gęsim brzuchem i krótkim fartuchem, który połączony jest z dziewięcioletkowymi taszkami za pomocą skórzanych pasków ze sprzączkami. Naramiennik z płótem, pięcioletkowe opachy, nałokietniki ze skrzydełkami zamkniętymi, zarekawia i rękawice palczaste z mankietami ze sztylptami. Nabiodrki zdobione motywem wierzchołków trójkąta,

nakolanki z jedną folgą górną i jedną dolną, nagolenice z zawiasami i folgowane trzewiki. Zbroja dekorowana trawieniem o ornamentcie arabeski.

Obok szlachcica leży hełm zamknięty z krótkim fartuchem i uniesioną zasłoną typu „wróbli dziób” i grzebieniem. Hełm dekorowany pióropuszem i trawieniem o ornamentcie arabeski.

Literatura: Haselberg 1897, 333; Römer 1936, 42, 103; Glińska 1973, 349; Wantzen 1928, 29-30; Baier 1995, 584-587; Feldmann, Baier, Dehio, Gall 2000, 507-508; Zdrenka 2001, 147; 2002, 130-131; 2004, 81, 89; Schulz, Reymann 2006, 94-97.

39. Filip II (1573-1618), książę szczeciński (1606-1618); **Franciszek I** (1577-1620), książę szczeciński (1618-1620)

Płyta fundacyjna, kamienna, płaskorzeźba. Zamek książęcy w Szczecinie.

Data powstania: 1619 r.

Papiersia książąt przedstawione en face. Po prawej Filip II, po lewej Franciszek I:

A. Filip bez nakrycia głowy, z płaszczem na ramionach i szerokim wykładanym kołnierzem. Zbroja płytowa. Obojczyk folgowany, zasłonięty w górnej partii. Napierśnik z pionową ością pośrodku. Naramienniki dekorowane dużymi zębami, widoczne jedynie fragmentarycznie, z zauważalnym wewnętrznym materacowaniem.

B. Franciszek bez nakrycia głowy, z płaszczem na ramionach i szerokim wykładanym kołnierzem. Zbroja płytowa. Obojczyk folgowany, zasłonięty w górnej partii. Napierśnik z pionową ością pośrodku. Naramienniki dekorowane dużymi zębami, widoczne jedynie fragmentarycznie, z zauważalnym wewnętrznym materacowaniem.

Literatura: Bethe 1937b, 113; Glińska 1973, 351, 353-354; 1990, 87-88; Łopuch 2002, 213; Kochanowska, Bellman, Wartenberg 2007, 14; Krasnodębska 2013, 76-77.

40. Godeke von der Osten (?-1534), szlachcic pomorski

Epitafium kamienne, rzeźba. Niezachowane. W kościele w Samtens (gm. Samtens, wspólnota West Rügen, pow. Vorpommern-Rügen).

Data powstania: 1621 r.

Adorator klęczy pod krzyżem, z gołą głową i modlitewnie złożonymi rękoma, bez rękawic, przepasany szarfą. Zbroja płytowa. Zauważalny tylko fragment obojczyka. Naplecznik, napierśnik z gęsim brzuchem i z krótkim fartuchem, który łączy się z czterefolgowymi taszkami, na których dobrze widać główki nitów. Naramiennik, opacha z jedną folgą u góry, nałokietnik ze skrzydełkami zamkniętymi i zarękawie. Nabiodrki, nakolanki, nagolenice z zawiasami i trzewiki typu „niedźwiedzie łapy”. Bardzo dobrze widoczne nitowanie.

Obok szlachcica leży hełm zamknięty lub armet, z kołnierzem i uniesioną zasłoną typu „wróbli dziób”. Hełm dekorowany pióropuszem.

Literatura: Haselberg 1897, 334-335; Glińska 1973, 350, 354; Baier 1995, 584-587; Feldmann, Baier, Dehio, Gall 2000, 507-508; Glińska 2003, 283; Zdrenka 2001, 147-148; 2002, 148-150; 2004, 81; Wislocki 2005, 485; Schulz, Reymann 2006, 94-97.

41. Hans Henrich von Flemming (1552-1622), szlachcic pomorski, dziekan kapituły kamieńskiej (1610-1622)

Płyta nagrobna, kamienna, płaskorzeźba. W konkatedrze pw. św. Jana Chrzciciela w Kamieniu Pomorskim. W XIX w. podniesiona z posadzki i umieszczona w krużganku wirydarza.

Data powstania: ok. 1622 r.

Obok żony stoi mężczyzna przedstawiony en face, bez nakrycia głowy, z kryzą hiszpańską, bez rękawic. W prawej dłoni mężczyzna trzyma regiment, prawa spoczywa na rękojeści broni siecznej, która przypięta jest do pasa. Zbroja płytowa. Napierśnik z krótkim fartuchem, który łączy się z folgowanymi taszkami i hakiem do podtrzymywania kopii. Rozpoznawalne folgi brzuszne. Ochrony rąk składają się z naramienników, pięciofolgowych opach, nałokietników ze skrzydełkami zamkniętymi (w pełni zauważalny tylko prawy), zarękawia. Ochronę nóg stanowią nabiodrki, nakolanki ze skrzydełkami nagolenice i folgowane trzewiki z ostrogami o gwieździstych bodźcach. Przy lewej nodze szlachcica widoczna rękawica palczasta. Obok mężczyzny leży hełm zamknięty z kołnierzem, uniesioną zasłoną typu „wróbli dziób” i dwoma płytami przykręcanymi do napierśnika i naplecznika. Hełm dekorowany pióropuszem.

Literatura: Kücken 1878, 76-78; Spuhrmann 1922, 39; Glińska 1973, 339, 341.

42. Joachim Volradt von Tribses (?-1625), szlachcic pomorski, hauptmann Epitafium kamienne, płaskorzeźba. W kościele w Baggendorf (gm. Wendisch Baggendorf, wspólnota Franzburg-Richtenberg, pow. Vorpommern-Rügen).

Data powstania: 1625 r.

Szlachcic stoi w rozkroku, lekko zwrócony w lewo, bez nakrycia głowy, przepasany szarfą. W prawej ręce trzyma regiment, lewa spoczywa na biodrze. Przy lewym boku do pasa przypięta broń sieczna. Zbroja płytowa. Obojczyk folgowany, napierśnik z pionową ością, gęsim brzuchem i krótkim fartuchem, który połączony jest z pięciofolgowymi taszkami za pomocą skórzanych pasków. Naramienniki, opachy z jedną folgą górną, nałokietniki ze skrzydełkami otwartymi, zarękawia, rękawice palczaste z długimi mankietami. Ochronę nóg stanowią nabiodrki, nakolanki, nagolenice i folgowane trzewiki z ostrogami o okrągłych bodźcach.

Obok szlachcica leży hełm zamknięty z uniesioną zasłoną i kołnierzem, dekorowany pióropuszem.

Literatura: Haselberg 1888, 223; Baier, Beyer, Möbius, Fait, Dohmann 1992, 420-421; Baier 1995, 60-62; Feldmann, Baier, Dehio, Gall 2000, 271-272.

43. Frantz von Boen (?), szlachcic pomorski

Płyta fundacyjna, kamienna, płaskorzeźba. Wykonana przez Franza von Boen. W kościele pw. św. Józefa w Kuleszewie (gm. Kobylnica, pow. słupski).

Data powstania: 1626 r.

Mężczyzna w obecności małżonki, z gołą głową, bez rękawic, w kryzie. Zauważalny, powieszony na szyi medalion oraz szarfa przepasująca szlachcica. Zbroja płytowa. Widoczny tylko fragment obojczyka, napierśnik z pionową ością pośrodku i krótkim, dwufolgowym fartuchem, który u dołu zakończony jest ornamentem sznurowym. Naramienniki, opacha, nałokietnik ze skrzydełkami zamkniętymi i zarękawie. Rozpoznawalne tylko w górnych partiach wielofolgowy nabiodrki, najprawdopodobniej bufiaste, jak przy zbroi kirasjerskiej. Pod ręką szlachcica widoczne rękawice palczaste z klepsydrowatymi mankietami. Zauważalny pas, do którego najpewniej była przymocowana broń biała.

Obok mężczyzny leży hełm zamknięty z dwufolgowym kołnierzem i uniesioną zasłoną, którą autor uprościł dzieląc otwór wzrokowy na pół. Hełm dekorowany pióropuszem

oraz zgrubieniem o ornamentcie sznurowym na krawędziach kołnierza.

Literatura: Böttger 1894, 5; Glińska 1973, 356-357.

44. Jakob Mack Duvall (ok. 1589-1634), generał szwedzki

Epitafium kamienne, płaskorzeźba i rzeźba. W kościele pw. św. Mikołaja w Stralsundzie (pow. Vorpommern-Rügen).

Data powstania: 1634 r.

A. Adorator klęczy pod krzyżem, z gołą głową, modlitewnie złożonymi rękoma, bez rękawic. Zbroja płytowa. Obojczyk, naplecznik z pionową ością pośrodku i krótkim fartuchem. Ochronę rąk stanowią naramienniki, nałokietniki i zarękawia. Zauważalne wielofolgowo nabiodrki, nakolanki z jedną folgą górną i jedną dolną, nagolenice oraz trzewiki.

B. Generał stoi obok żony, w lekkim rozkroku, z gołą głową, bez rękawic. W prawej ręce trzyma regiment, lewa spoczywa na rękojeści przypiętej do pasa broni siecznej. Na ramionach kołnierz, mężczyzna przepasany szarfą. Zbroja płytowa. Obojczyk, napierśnik z pionową ością pośrodku i krótkim fartuchem, na którym tak, jak na górnej części napierśnika widać rząd nitów. Naramienniki zdobione nitami, opachy, nałokietniki i zarękawia. Ochronę nóg stanowią wielofolgowo nabiodrki ze zdobiacymi rzędami nitów, które łączą ich poszczególne części, nakolanki z jedną folgą górną i jedną dolną, nagolenice, folgowane trzewiki.

Obok mężczyzny leży hełm zamknięty z kołnierzem i uniesioną zasłoną typu „wróbli dziób”. Hełm dekorowany pióropuszem.

Literatura: Haselberg 1902, 492; Adler 1940, 103-117; Ohle, Baier 1963, 555-561; Badstübner, Dehio, Becker (red.) 1968, 277; Baier 1995, 606-607; Feldmann, Baier, Dehio, Gall 2000, 632-633; Wisłocki 2003b, 174, 178; Schulz, Reymann 2006, 107-109; Brzustowicz G.J. 2009, 81-84.

45. Jakob Larsson Bohm (1601-1643), szwedzki pułkownik

Epitafium. Obraz. Zaginione. Do 1945 r. w kościele w Szadzku (gm. Dobrzany, pow. stargardzki).

Data powstania: 1643 r.

Szlachcic stoi za Chrystusem. Słabo rozpoznawalny napierśnik i lewy naramiennik z płotem. Hełm – szturmak. Zauważalny grzebień, policzki oraz zaostroszony daszek uniesiony do góry.

Literatura: Lemcke 1908, 89; Bronisch 1936, 118; Knack 1936, 106-110; Majewski 2010b, 271, 615.

46. Paulus von Damitz (1572-1644), szlachcic pomorski

Płyta nagrobna, kamienna, płaskorzeźba. Pierwotnie w kościele w Strachominie (gm. Będzino, pow. koszaliński), obecnie w Bazylice konkatedralnej Wniebowzięcia Najświętszej Maryi Panny w Kołobrzegu.

Data powstania: 1644 r.

Szlachcic w towarzystwie małżonki przedstawiony od pasa w górę, z gołą głową, w kryzie hiszpańskiej. Zbroja płytowa. Obojczyk zasłonięty brodą i kryzą hiszpańską, napierśnik z pionową ością pośrodku i krótkim fartuchem. W pełni rozpoznawalny prawy naręczak. Naramiennik folgowany, opacha, nałokietnik, zarękawie. Zauważalna jedna rękawica palczasta. Zbroja zdobiona na krawędziach, wzdłuż pionowej ości napierśnika i naręczaka pasami trawionymi.

Przed postacią na stole leży hełm zamknięty, z uniesioną zasłoną, typu „wróbli dziób” i grzebieniem. Kolnierz folgowany. Hełm dekorowany pióropuszem i pasami trawionymi.

Literatura: Böttger 1889, 106-108; Glińska 1973, 356-347; Kochanowska 2011, 65.

Bibliografia

ŹRÓDŁA ARCHIWALNE

Württembergische Landesbibliothek Stuttgart

Stuttgarter *Stuttgarter Harnischmusterbuch*.

ŹRÓDŁA DRUKOWANE

Hainhofer F. 1834. Philipp Hainhofers Reise-Tagebuch, enthaltend Schilderungen aus Franken, Sachsen, der Mark Brandenburg und Pommern im Jahre 1617. *Baltische Studien* 2 (2), 1-160.

Hainhofer F. 2000. *Filipa Hainhofera dziennik podróży, zawierający obrazki z Frankonii, Saksonii, Marchii Brandenburskiej i Pomorza w roku 1617*. Przek. i opr. K. Gołda. Szczecin.

Kantzow T. 2005. *Pomerania. Kronika pomorska z XVI wieku 2*. Tłum. K. Gołda, opr. T. Bialecki, E. Rymar. Szczecin.

LITERATURA

Adler F. 1940. Schwedische-Pommersche Erinnerungen. I. Die Grabstätte Jacob und Axel Mac Duvalls in der Nicolaikirche zu Stralsund. *Pommersche Jahrbücher* 34, 103-117.

Album pommerscher 1899. *Album pommerscher Bau- und Kunstdenkmäler*. Stettin.

Badstübner E., Dehio G., Becker B. (red.) 1968. *Handbuch der deutschen Kunstdenkmäler*. Berlin.

Baier G. (red.) 1982. *Die Bau- und Kunstdenkmale in der DDR 3. Bezirk Neubrandenburg*. Berlin.

Baier G. (red.) 1995. *Die Bau- und Kunstdenkmale in Mecklenburg-Vorpommern 1. Vorpommersche Küstenregion mit Stralsund, Greifswald, Rügen und Usedom*. Berlin.

Baier G., Beyer K.G., Möbius H., Fait J., Dohmann A. (red.) 1992. *Deutsche Kunstdenkmäler: Mecklenburg-Vorpommern*. Leipzig.

Bartosz D., Słomiński M. 2013. *Katalog zabytków sztuki. Województwo zachodniopomorskie. Powiat pyrzycki. Seria Nowa 13 (1)*. Warszawa.

Bądkowska J. 2013. Malarstwo na dworze książąt pomorskich w XVI i XVII wieku ze zbiorów Muzeum Narodowego w Szczecinie. W: R. Makąła (red.), *Złoty wiek Pomorza. Sztuka na dworze książąt pomorskich w XVI i XVII wieku / Das goldene Zeitalter Pommerns. Kunst am Hofe der pommerschen Herze im 16. und 17. Jahrhundert*. Szczecin, 43-59.

Bethe H. 1937a. Die Bildnisse des pommerschen Herzogshauses. *Baltische Studien* NF 39, 71-99.

Bethe H. 1937b. *Die Kunst Am Hofe der pommerschten Herzöge*. Berlin.

Bethe H. 1961. Neue Funde zur Kunst am Hofe der pommerschen Herzöge. *Greifswald-Stralsunder Jahrbuch* 1, 152-171.

- Bethe H., Bethe A. 1937. *Kunstpflege in Pommern. Sanderausstellung alter Kunstwerke, Urkunden und Drucke zum Gedächtnis an des 1637 erloschene Greifengeschlecht. Ausst.-Kat., Pommersches Landesmuseum, Stettin, 15. März – 15 Juli 1937.* Stettin.
- Boldyrew A. 2005. *Produkcja i koszty uzbrojenia w Polsce w XVI wieku.* Warszawa.
- Boras Z. 1996. *Książęta Pomorza Zachodniego.* Poznań.
- Böttger L. 1889. *Die Bau- und Kunstdenkmäler des Regierungsbezirks Köslin 1. Die Kreise Köslin und Colberg-Körlin.* Stettin.
- Böttger L. 1890. *Die Bau- und Kunstdenkmäler des Regierungsbezirks Köslin 2. Kreis Belgard und Nachträge zum kreise Colberg-Körlin.* Stettin.
- Böttger L. 1894. *Die Bau- und Kunstdenkmäler des Regierungsbezirks Köslin 4. Kreis Stolp.* Stettin.
- Bronisch G. 1936. Ein kunsthistorischer Gand durch einige Städte und Dörfer des Kreises Saatzig. *Monatsblätter* 50, 117-120.
- Brzustowicz B.W. 2006. Wolf von Borcke. Zapomniany pomorski czempion turniejowy? W: K. Kozłowski, W. Wróblewski (red.), *Pomorze militarne XII-XXI wiek* 2. Szczecin, 201-211.
- Brzustowicz G.J. 2003. Wedlowie z Krępcewa. *Stargardia* 3, 81-115.
- Brzustowicz G.J. 2004. *Rycerstwo ziemi choszczeńskiej XIII-XVI wieku. Polityka-gospodarka-kultura-genealogia.* Warszawa.
- Brzustowicz G.J. 2009. Szkojcy „żołnierze fortuny” w ekspansjach militarnych na tereny Księstwa Zachodniopomorskiego i Nowej Marchii podczas wojny trzydziestoletniej. Choszczno.
- Buske N. 1984. *Dorfkirchen In der Landeskirche Greifswald.* Berlin.
- Buske N. 2004. *St.-Bertholomaei-Kirche zu Demmin.* Schwerin.
- Buske N., Baier G. 1987. *Dorfkirchen in der Landeskirche Greifswald.* Berlin.
- Buske N., Bock S. 2012. *Die Marienkirche in Grimmen und die zum Kirchspiel gehörenden Kirchen und Kapellen in Kaschow, Klevenow und Stoltenhagen.* Schwerin.
- Cieśla M. 2008. *Broń renesansowa na Śląsku.* Racibórz.
- Cieśla M. 2011. Zbroja angielska z królewskich warsztatów platnerskich w Greenwich. W: P. Kucypera, P. Pudło (red.), *Cum Arme per Aeva. Uzbrojenie indywidualne na przestrzeni dziejów.* Toruń, 283-316.
- Cieśla M. 2015. *Zbroja legnicka czy zbroje legnickie – próba wyjaśnienia.* Racibórz.
- Fabarius J.D. 1738. *Nöthige Erläuterung des Alten und Neuen Rügens.* Greifswald-Stralsund.
- Feldmann H-Ch., Baier G., Dehio G., Gall E. (red.) 2000. *Handbuch der deutschen Kunstdenkmäler: Mecklenburg-Vorpommern.* München.
- Filipowiak W., Gieysztor A., Januszkiewicz B., Kruszewska E. (red.) 1986. *Sztuka na dworze książąt Pomorza Zachodniego w XVI-XVII wieku.* Warszawa-Szczecin.
- Frankowska-Makała M. 2013. „Cały strój był z pięknej kwiecistej złotej sztuki materiału...” – ubiory i klejnoty książąt pomorskich ze zbiorów Muzeum Narodowego w Szczecinie. W: R. Makała (red.), *Złoty wiek Pomorza. Sztuka na dworze książąt pomorskich w XVI i XVII wieku / Das goldene Zeitalter Pommerns. Kunst am Hofe der pommerschen Herze im 16. und 17. Jahrhundert.* Szczecin, 81-107.

- Frankowska-Makala M. 2015. Książę pomorski Filip II – uczony, kolekcjoner, mecenas. W: R. Zdero (red.), *Metafora świata. Filip II jako władca i kolekcjoner*. Szczecin, 12-51.
- Fuiński Z. 1988. Garnitur zbroi. *Studia do Dziejów Dawnego Uzbrojenia i Ubioru Wojskowego* 9-10, 115-140.
- Gembarzewski B. 1903. *Wojsko polskie. Królestwo Polskie 1815-1830*. Warszawa.
- Gembarzewski B. 1905. *Wojsko polskie. Księstwo Warszawskie 1807-1814*. Warszawa.
- Gembarzewski B. 1923a. Ilustracje podług pomników. W: T. Korzon (red.), *Dzieje wojen i wojskowości w Polsce* 1-2. Lwów.
- Gembarzewski B. 1923b. Uzbrojenie i rodzaj broni. Epoka porozbiorowa. W: T. Korzon (red.), *Dzieje wojen i wojskowości w Polsce* 3. Lwów, 260-400.
- Gembarzewski B. 1939. *Husarze. Ubiór, oporządzenie i uzbrojenie 1500-1775*. Warszawa.
- Gembarzewski B. 1960-1966. *Żołnierz polski. Ubiór, uzbrojenie i oporządzenie wojska polskiego od XI wieku do 1831 roku* 1-4. Warszawa.
- Glińska M. 1969. Zespół pomorskich płyt kamiennych architektoniczno-dekoracyjnych z lat około 1545-1548. *Materiały Zachodniopomorskie* 15, 291-360.
- Glińska M. 1973. Plastyka kamienna na Pomorzu Zachodnim w latach 1530-1640. W: Z. Świechowski (red.), *Sztuka Pomorza Zachodniego*. Warszawa, 305-365.
- Glińska M. 1974. Działalność kamieniarzy niderlandzkich na Pomorzu Zachodnim. W: T. Frankowska (red.), *Sztuka około roku 1600. Materiały Sesji Stowarzyszenia Historyków Sztuki zorganizowanej przy współpracy Wydziału Kultury Prezydium Wojewódzkiej Rady Narodowej w Lublinie, Lublin, listopad 1972*. Warszawa, 315-337.
- Glińska M. 1990. Książęce fundacje w zakresie rzeźby kamiennej. W: W. Filipowiak, B. Januszkiewicz (red.), *Mecenat artystyczny książąt Pomorza Zachodniego. Materiały z sesji Oddziału Szczecińskiego Stowarzyszenia Historyków Sztuki w Zamku Królewskim w Warszawie 22-23 listopada 1986*. Szczecin, 75-102.
- Glińska M. 1995. Niderlandyzm w sztuce Pomorza Zachodniego. W: T. Hrankowska (red.), *Niderlandyzm w sztuce polskiej. Materiały Sesji Stowarzyszenia Historyków Sztuki, Toruń, grudzień 1992*. Warszawa, 161-188.
- Glińska M. 2003. Wpływy niderlandzkie w sztuce Pomorza Zachodniego w czasach nowożytnych. W: M. Kapustka, A. Kozieł, P. Oszczanowski (red.), *Niderlandyzm na Śląsku i w krajach ościennych*. Wrocław, 278-290.
- Gloede G. 1982. *Kirchen im Küstenwind* 3. *Kirchen auf Rügen und Hiddensee. Mit Aufnahmen von Wolfhard Eschenburg*. Berlin.
- Gradowski M., Żygulski Z. jun. 2010. *Słownik uzbrojenia historycznego*. Warszawa.
- Gutkowska-Rychlewska M. 1968. *Historia ubiorów*. Wrocław-Warszawa-Kraków.
- Gwiazdowska E. 2010a. Friedrich Gilly jako rysownik i grafik. W: E. Gwiazdowska (red.), *David Gilly (1748-1808) i Friedrich Gilly (1772-1800). Pomorskie aspekty twórczości dwu pruskich architektów*. Szczecin, 20-22.
- Gwiazdowska E. (red.) 2010b. *David Gilly (1748-1808) i Friedrich Gilly (1772-1800). Pomorskie aspekty twórczości dwu pruskich architektów*. Szczecin.
- Harasimowicz J. 1992. *Mors janua vitae. Śląskie epitafia i nagrobki wieku reformacji*. Wrocław.

- Haselberg E. 1881. *Die Baudenkmäler des Regierungs-Bezirks Stralsund 1. Der Kreis Franzburg*. Stettin.
- Haselberg E. 1885. *Die Baudenkmäler des Regierungs-Bezirks Stralsund 2. Der Kreis Greifswald*. Stettin.
- Haselberg E. 1888. *Die Baudenkmäler des Regierungs-Bezirks Stralsund 3. Der Kreis Grimmen*. Stettin.
- Haselberg E. 1897. *Die Baudenkmäler des Regierungs-Bezirks Stralsund 4. Der Kreis Rügen*. Stettin.
- Haselberg E. 1902. *Die Baudenkmäler des Regierungs-Bezirks Stralsund 5. Der Kreis Stralsund*. Stettin.
- Heinke Ch. 2006. *Kirchenführer der Evang. Kirchengemeinde Kummerow*. Kummerow.
- Januszkiewicz B. 1986. Portret: księżę Filip II z żoną Zofią holsztyńską. W: B. Januszkiewicz, W. Filipowiak (red.), *Sztuka na dworze książąt Pomorza Zachodniego, katalog wystawy, Zamek Królewski w Warszawie, wrzesień-listopad 1986; Muzeum Narodowe w Szczecinie, grudzień 1986-marzec 1987*. Warszawa-Szczecin, 52-53.
- Januszkiewicz B. 1990. Apoteoza Filipa II szczecińskiego. W: W. Filipowiak, B. Januszkiewicz (red.), *Mecenat artystyczny książąt Pomorza Zachodniego. Materiały z sesji Oddziału Szczecińskiego Stowarzyszenia Historyków Sztuki w Zamku Królewskim w Warszawie 21-22 listopada 1986 r.* Szczecin, 103-111.
- Januszkiewicz B. 1995. *Klejnoty i stroje książąt Pomorza Zachodniego XVI-XVII wieku w zbiorach Muzeum Narodowego w Szczecinie*. Warszawa.
- Kajzer L. 1976. *Uzbrojenie i ubiór rycerski w średniowiecznej Małopolsce w świetle źródeł ikonograficznych*. Wrocław.
- Karp P. 2006. Nagrobne płyty figuralne jako źródło historii sztuki wojennej i zabytki epigraficzne. *Studia Epigraficzne* 2, 87-99.
- Knack F. 1936. *600 Jahre Jacobshagen, zugleich ein geschichtlicher Beitrag zur Heimatkunde des Kreises Saatzig in Pommern. Festschrift 1336-1936*. Jacobshagen.
- Kochanowska J. 1990. Wizerunki książąt pomorskich w ołtarzach 2. połowy XVI i początku XVII wieku z terenu Pomorza Zachodniego. W: A. Marczak-Krupa (red.), *Portret. Funkcja-forma-symbol. Materiały Sesji Stowarzyszenia Historyków Sztuki Toruń, grudzień 1986*. Warszawa, 365-375.
- Kochanowska J. 1992a. Sarkofagi książęce z krypty zamkowej. W: E. Cnotliwi i inni. *Zamek książęcy w Szczecinie*. Szczecin, 225-241.
- Kochanowska J. 1992b. Szczecińska rezydencja książąt jako pomnik rodu. W: E. Cnotliwi i inni. *Zamek książęcy w Szczecinie*. Szczecin, 129-145.
- Kochanowska J. 1996. *Kultura artystyczna na dworze książąt szczecińskich w XVI w.* Szczecin.
- Kochanowska J. 2011. *Perły Pomorza. The Pearls of Pomerania. Die Perlen Pommerns*. Szczecin.
- Kochanowska J., Bellamann B., Wartenberg H. 2007. *Śladami książąt pomorskich. Auf dem Spuren der pommerschen Herze*. Szczecin.
- Kolbiarz A. 2006. Kolekcja malarstwa dawnego w zbiorach Muzeum Narodowego w Szczecinie. W: D. Kacprzak, R. Makąła, A. Kolbiarz (red.), *Od*

- Cranacha do Corinth. Malarstwo dawne ze zbiorów Muzeum Narodowego w Szczecinie / Von Cranach bis Corinth. Alte Malerei aus den Sammlungen des Muzeum Narodowe w Szczecinie. Katalog wystawy. Szczecin, 30-36.*
- Kościelna 2016. Pomorzanie w Ziemi Świętej (do końca XVI w.) rekonesans badawczy. *Stargardia* 10, 131-148.
- Krasnodębska K. 2013. Nowożytna rzeźba kamienna na dworach książąt pomorskich w okresie złotego wieku Pomorza. W: R. Makala (red.), *Złoty wiek Pomorza. Sztuka na dworze książąt pomorskich w XVI i XVII wieku / Das goldene Zeitalter Pommerns. Kunst am Hofe der pommerschen Herze im 16. und 17. Jahrhundert.* Szczecin, 61-79.
- Kugler F. 1840. *Pommersche Kunstgeschichte.* Stettin.
- Kugler F. 1854. *Kleine Schriften.* Berlin.
- Kücken L. 1878. Die Grabsteine in Dom zu Cammin. *Baltische Studien* 28, 63-84.
- Lange E. 1900. Ergänzungen zu seinem Werke die Greifswalder Sammlung Vitae Pomeranorum. *Baltische Studien NF* 4, 207-225.
- Lemcke H. 1898. *Die Bau- und Kunstdenkmäler des Regierungsbezirks Stettin 1. Der Kreis Demmin.* Stettin.
- Lemcke H. 1899. *Die Bau- und Kunstdenkmäler des Regierungsbezirks Stettin 2. Der Kreis Anklam.* Stettin.
- Lemcke H. 1900a. *Die Bau- und Kunstdenkmäler des Regierungsbezirks Stettin 3. Der Kreis Ückeründe.* Stettin.
- Lemcke H. 1900b. *Die Bau- und Kunstdenkmäler des Regierungsbezirks Stettin 4. Der Kreis Usedom-Wollin.* Stettin.
- Lemcke H. 1901. *Die Bau- und Kunstdenkmäler des Regierungsbezirks Stettin 5. Der Kreis Randow.* Stettin.
- Lemcke H. 1906. *Die Bau- und Kunstdenkmäler des Regierungsbezirks Stettin 7. Der Kreis Pyritz.* Stettin.
- Lemcke H. 1908. *Die Bau- und Kunstdenkmäler des Regierungsbezirks Stettin 8. Der Kreis Satzig.* Stettin.
- Lemcke H. 1909. *Die Bau- und Kunstdenkmäler des Regierungsbezirks Stettin 14 (1). Das Königliche Schloss in Stettin.* Stettin.
- Lemcke H. 1910. *Die Bau- und Kunstdenkmäler des Regierungsbezirks Stettin 9. Der Kreis Naugard.* Stettin.
- Lemcke H. 1911. *Die Bau- und Kunstdenkmäler des Regierungsbezirks Köslin 5. Die Kreise Bütow und Lauenburg.* Stettin.
- Lemcke H. 1912. *Die Bau- und Kunstdenkmäler des Regierungsbezirks Stettin 10. Der Kreis Regenwalde.* Stettin.
- Lissok M. 2002. Die Bestimmung einer Federzeichnung von Carl Wilhelm Colbe D. J. nach Friedrich Gilly. W: G.H. Vogel (red.), *Friedrich Gilly (1772-1800). Innovation und Tradition klassizistischer Architektur in Europa. X. Greifswalder Romantikkonferenz 2000.* Güstrow, 126-130.
- Loebe V. 1895. *Mitteilungen zur Genealogie und Geschichte des Hauses Putbus.* Putbus.
- Łopuch W. 2002. *Sztuka na Pomorzu.* Szczecin.
- Maciejowski M. 2000. Wizerunek helmu garnczkowego w pieczęciach rycerstwa zachodniopomorskiego w pierwszej połowie XIV w. w zbiorach Muzeum Narodowego w Szczecinie. *Materiały Zachodniopomorskie* 46, 279-286.

- Majewski M. (red.) 2003. *Ludwisarstwo stargardzkie i pomorskie XIV-XVII wieku. W 350. rocznicę odlania ostatniego dzwonu w Stargardzie. Katalog wystawy.* Stargard.
- Majewski M. 2005. Płyta nagrobna Petera von Kameke z Łosina (+1613) i jej twórcy. *Koszalińskie Zeszyty Muzealne* 25, 113-124.
- Majewski M. (red.) 2010a. *Katalog zabytków powiatu stargardzkiego 1.* Stargard.
- Majewski M. (red.) 2010b. *Katalog zabytków powiatu stargardzkiego 2.* Stargard.
- Makała R. 2006. Książęta i mieszczenie. Dawne kolekcje malarstwa w Szczecinie. W: D. Kacprzak, R. Makała, A. Kolbiarz (red.), *Od Cranacha do Corinth. Malarstwo dawne ze zbiorów Muzeum Narodowego w Szczecinie / Von Cranach bis Corinth. Alte Malerei aus den Sammlungen des Muzeum Narodowe w Szczecinie.* Szczecin, 7-29.
- Makała R. 2013a. Sztuka w służbie książąt pomorskich w XVI i XVII wieku. W: R. Makała (red.), *Złoty wiek Pomorza. Sztuka na dworze książąt pomorskich w XVI i XVII wieku / Das goldene Zeitalter Pommerns. Kunst am Hofe der pommerschen Herze im 16. und 17. Jahrhundert.* Szczecin, 15-41.
- Makała R. (red.) 2013b. *Złoty wiek Pomorza. Sztuka na dworze książąt pomorskich w XVI i XVII wieku / Das goldene Zeitalter Pommerns. Kunst am Hofe der pommerschen Herze im 16. und 17. Jahrhundert.* Szczecin.
- Mohr H.L. 2007. Klosterruine Stolpe und Burg Spantekow im Umfeld von Anklam. Zwei markante geschichtsträchtige Stätten aus dem mittelalterlichen Pommern. *Stier und Greif. Blätter zur Kultur- und Landesgeschichte in Mecklenburg-Vorpommern* 17, 46-65.
- Niwiński A. 2003. *Czekając na Herhora... Odkrywanie tajemnic Teb Stubramnych czyli szkice z dziejów archeologii Egiptu.* Warszawa.
- Ohle W., Baier G. (red.) 1963. *Die Kunstdenkmale des Kreises Rügen.* Leipzig.
- Pawłowski M. 2004. Monety zachodniopomorskie w zbiorach Działu Numizmatycznego Muzeum Narodowego w Szczecinie. W: G. Horoszko (red.), *Najnowsze badania nad numizmatyką i sfragistyką Pomorza Zachodniego.* Szczecin, 113-123.
- Römer I. 1936. Renaissanceplastik in Neu-Vorpommern. *Pommersche-Jahrbücher* 30, 1-126.
- Rudolphson R. 1911. *Geschichte Naugards, seiner Umgegend und der Grafen von Eberstein.* Berlin.
- Rymar E. 2009. *Pyrzyce i okolice poprzez wieki.* Pyrzyce.
- Scalia F., Scalini M., Chiarini M., Benedictus C., Meloni Trkulia S. 1988. *Broń i zbrojni. Broń w sztuce i platnerstwo toskańskie późnorenansansowych Włoch ze zbiorów Muzeum Bardini i Gallerii Corci / Armi e armati. Arte e cultura delle armi nella Toscana e nell'Italia del tardo Rinascimento dal Museo Bardini e dalla Collezione Corsi.* Florencja-Kraków.
- Schlosser I. 1994. Vilmnitz. Rügen. St. Maria Magdalena. *Peda-Kunstführer* 97, 13-16.
- Schöbel J. 1973. *Prunkwaffen. Waffen und Rüstungen aus dem Historischen Museum Dresden.* Leipzig.
- Schulz J., Reymann G. 2006. *Dorf- und Stadtkirchen auf Rügen und Hiddensee.* Bremen.
- Spuhrmann R. 1922. *Der Caminner Dom.* Cammin.

- Stelzig E. 2009. Ritter von Budde wacht in Gramzow. *Amtliches Mitteilungsblatt des Amtes Anklam-Land* 3, 59.
- Stelzig E. 2012. Der Ritter Budde und andere Entdeckungen in Gramzow. *Heimatkalender Anklam und Umgebung* 21, 39-41.
- Swaryczewski A., Fuiński Z. 1964. Napiersnik zbroi tzw. Maksymiliański ze zbiorów prywatnych w Krakowie. *Studia do Dziejów Dawnego Uzbrojenia i Ubioru Wojskowego* 2, 5-9.
- Szultka Z. 2003. Pomorze Zachodnie w okresie rywalizacji szwedzko-brandenbursko-pruskiej o Szczecin i ujście Odry. W: G. Labuda (red.), *Historia Pomorza* 2(3). Poznań, 234-235.
- Wantzen C. 1928. *Claus Midow. Ein Beitrag zur Kunstgeschichte des Ostseegebietes um 1600*. Borna-Leipzig.
- Wawrzonowska Z. 1976. *Uzbrojenie i ubiór rycerski Piastów śląskich od XII do XIV wieku*. Łódź.
- Wisłocki M. 2002. Upamiętnienia i gloryfikacja w ewangelickiej sztuce Pomorza w XVI i XVII wieku. *Rocznik Historii Sztuki* 27, 213-253.
- Wisłocki M. 2003a. Epitafia w Vilmnitz i Semlow jako przykłady recepcji niderlandyzmu w rzeźbie pomorskiej około 1600 roku. W: M. Kapustka, A. Kozieł, P. Oszczanowski (red.), *Niderlandyzm na Śląsku i w krajach ościennych*. Wrocław, 291-303.
- Wisłocki M. 2003b. Protestantkie epitafia XVI-XVIII wieku w kościołach Greifswaldu, Stralsundu i Szczecina. W: J. Friedrich, E. Kizik (red.), *Studia z historii sztuki i kultury Gdańska i Europy Północnej. Prace poświęcone pamięci Doktor Katarzyny Cieślak*. Gdańsk, 167-182.
- Wisłocki M. 2005. *Sztuka protestancka na Pomorzu 1535-1684*. Szczecin.
- Wybranowski D. 1987. Uzbrojenie i wyposażenie rycerskie na pieczęciach Gryfitów z lat 1170-1623. *Przegląd Zachodniopomorski* 31 (2), 149-181.
- Wybranowski D. 1993. *Książęta Pomorza Zachodniego na pieczęciach*. Szczecin.
- Wybranowski D. 2004. Wizerunek rycerski na pieczęciach książąt zachodniopomorskich, rugijskich i gdańskich. W: G. Horoszko (red.) *Najnowsze badania nad numizmatyką i sfragistyką Pomorza Zachodniego*. Szczecin, 189-197.
- Zdrenka J. 2001. *Inskrypcje na zabytkach Rugii do końca XVIII wieku*. Gdańsk.
- Zdrenka J. 2002. *Die Inschriften des Landkreis Rügen*. Berlin.
- Zdrenka J. 2004. Podsumowanie badań epigraficznych w powiecie rugijskim. *Studia Epigraficzne* 1, 77-91.
- Żygulski Z. jun. 1953. Uzbrojenie w „Holdzie Pruskim” Matejki. *Rozprawy i sprawozdania Muzeum Narodowego w Krakowie* 1, 21-64.
- Żygulski Z. jun. 1972. *Kostiumologia*. Kraków.
- Żygulski Z. jun. 1982a. *Broń w dawnej Polsce na tle Europy i Bliskiego Wschodu*. Warszawa.
- Żygulski Z. jun. 1982b. Matejko jako znawca broni. *Studia do Dziejów Dawnego Uzbrojenia i Ubioru Wojskowego* 8, 49-75.
- Żygulski Z. jun. 1988. Uwagi o Rolce Sztokholmskiej. *Studia do Dziejów Dawnego Uzbrojenia i Ubioru Wojskowego* 9-10, 5-21.
- Żygulski Z. jun. 1996. *Sławne bitwy w sztuce*. Warszawa.

750 Jahre. 2000. *750 Jahre Maria Magdalena-Kirche zu Vilmnitz (1249-1999)*. Vilmnitz.

STRONY INTERNETOWE

<http://www.wlb-stuttgart.de/>.

<https://www.deutsche-digitale-bibliothek.de/>.

<https://www.backsteinkirche.de/index.php/bildergalerie.html>.

https://de.wikipedia.org/wiki/Matthias_Budde.

https://de.wikipedia.org/wiki/Dorfkirche_Kummerow.

https://de.wikipedia.org/wiki/Dorfkirche_Quilow.

[https://de.wikipedia.org/wiki/Neuenkirchen_\(Adelsgeschlecht\)](https://de.wikipedia.org/wiki/Neuenkirchen_(Adelsgeschlecht)).

http://burgenarchiv.de/Burgen/Burg_Spantekow_in_Mecklenburg-Vorpommern.

Zusammenfassung

Rüstungen der Renaissance und des Barocks in Pommern im Lichte ausgewählter ikonographischer Quellen

Im vorliegenden Artikel werden 46 ikonographische Objekte vorgestellt, die die pommerschen Eliten im 16. Jahrhundert und in der 1. Hälfte des 17. Jahrhunderts darstellen. Die Mächtigen wurden zu dieser Zeit oft in Rüstungen, einem der prächtigsten Kleidungsstücke, verewigt. Dadurch stellen die Abbildungen eine wertvolle militärhistorische Quelle dar.

Es handelt sich durchweg um Plattenrüstungen. Eine der markantesten Rüstungen der Renaissance war der Maximiliansharnisch, der mit einer Kugelbrust ausgestattet war. Er spiegelt die damalige Mode wider. Unter dem hier behandelten ikonographischen Material sind derartige Rüstungen viermal vorhanden (Kat.-Nr. 2-4, 8). Neben den Maximiliansharnischen existierten auch Rüstungen mit genauso harmonischen Proportionen, jedoch glatten Oberflächen (Kat.-Nr. 5-6, 10-12, 16, 19). Die beiden ersten davon besitzen allerdings geriffelte Bauchreifen.

Die weiteren Etappen bei der Evolution der Rüstungsform spiegelten auch die Veränderungen die Männermode wider. Das hat sich hauptsächlich in der Form des Bruststückes, der Beintaschen und der Eisenschuhe manifestiert. Brustschilder verloren ihre Rundung, so dass ein spitzer Vorsprung (Tapul) in der Mitte beziehungsweise im unteren Teil bestand, der der Form damaliger Westen entsprach. Die Beintaschen wurden verlängert, erweitert und stärker aufgewölbt. Im hier betrachteten ikonographischen Material sind Rüstungen mit solchen Formen zahlreich vorhanden (Kat.-Nr. 1, 9, 13, 15, 17-18, 21-22, 27, 28B).

Auf der Grundlage der Kostümkunde kann eine weitere Rüstungsform in der Gestalt des Brustschildes besser zugeordnet werden. Der Brustpanzer mit „Gansbauch“ entspricht einem Wams, das in Spanien und Deutschland damals sehr populär war. Es war vorn eng und spitzenartig verlängert mit einem kurzen Rockschoß. Solche Rüstungen sind zahlreich vorhanden (Kat.-Nr. 7A, 20, 24-26, 31, 33, 37-38, 40, 42).

Die barocken Rüstungen (Kat.-Nr. 14, 29, 30, 32, 34-35, 41, 43-44) besaßen ungefähr viereckige, weniger gewölbte Brustpanzer, was dem zur damaligen Zeiten modischen Wams entsprach. Sehr charakteristisch waren auch die aus mehreren Metallreifen bestehenden Diechlinge, die unmittelbar am Lentner befestigt waren. Sie ersetzten die Beintaschen vollständig und bestanden aus mehreren Metallreifen. Oft waren sie überdimensional groß, nach dem Vorbild der damals getragenen Pluderhose (Kat.-Nr. 29, 32). Eisenschuhe bei diesen Rüstungen hatten gerundete vordere Fußenden.



Ryc. 1. Szlachcic pomorski (?) Epitafium z XVI w. Kościół w Baggendorf (nr kat. 1). Fot. M. Majewski



Ryc. 2. Barnim III. Płyta fundacyjna z 1543 r., Zamek Książąt Pomorskich w Szczecinie, pierwotnie na zamku Oderburg (Zamek Odrzański) (nr kat. 2) (wg Krasnodębska 2013, ryc. 56)



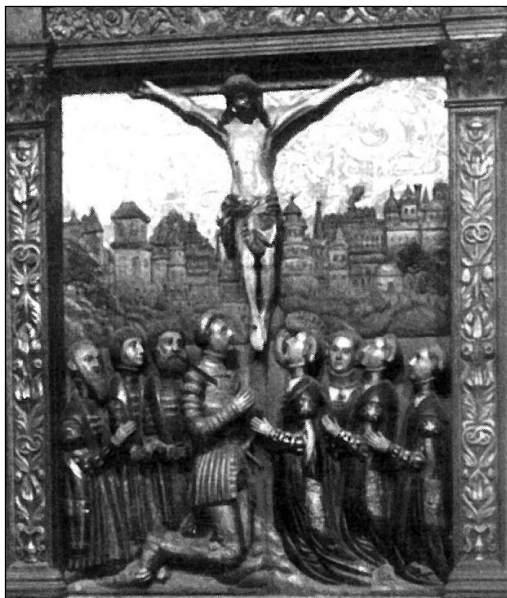
Ryc. 3. Filip I. Płyta fundacyjna z 1546 r., Muzeum Narodowe w Szczecinie, pierwotnie na zamku we Wkryujściu (Ueckermünde) (nr kat. 3) (wg Makala 2013b, ryc. 163)



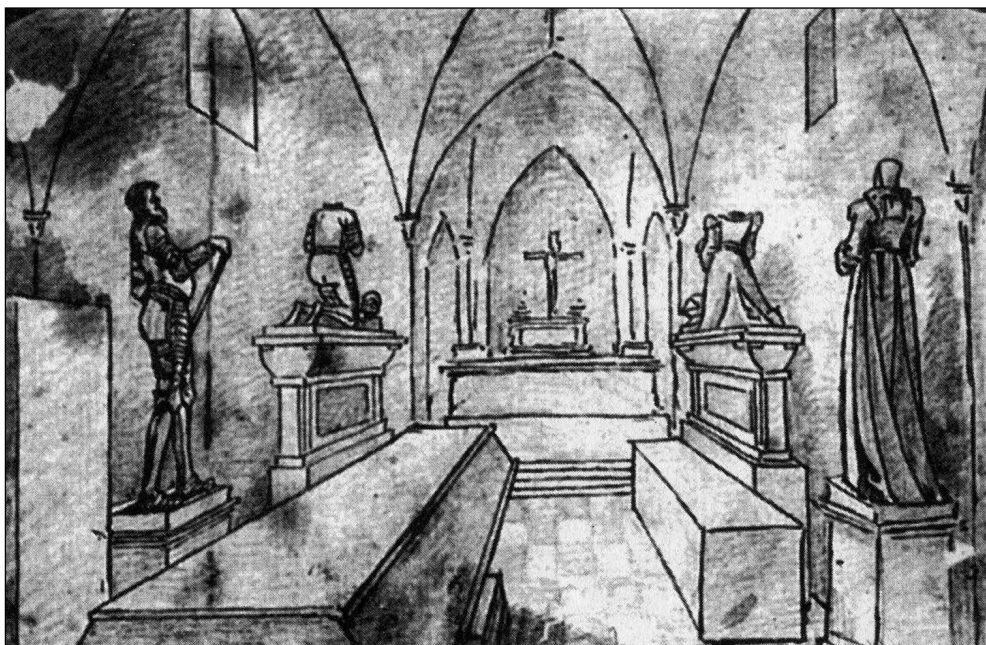
Ryc. 4. Arent von Wopersnow. Płyta nagrobna z 1549 r., Stanomino (nr kat. 4). Fot. B. Zbonikowska



Ryc. 5. von Kameke. Płyta nagrobna z 1550 r. Niezachowana, pierwotnie w Łasinie (nr kat. 5) (wg Glišńska 1973, ryc. 16)



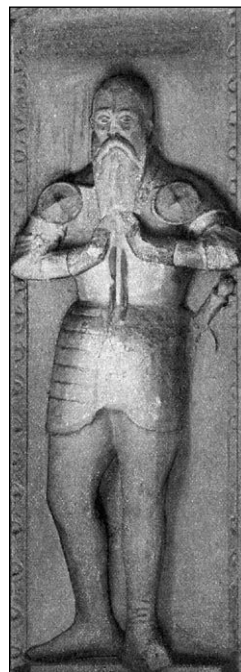
Ryc. 6. Bogusław X. Epitańium z poł. XVI w. Niezachowane, pierwotnie w kościele zamkowym w Szczecinie (nr kat. 6) (wg Makala 2013a, ryc. 14)



Ryc. 7. Ludwik von Eberstein i von Eberstein. Epitańium z II poł. XVI w. Niezachowane, pierwotnie w kaplicy Ebersteinów w Nowogardzie (nr kat 7) (wg Gwiazdowska 2010b, ryc. 9)



Ryc. 8. Reimer von Wolde. Płyta nagrobna z 1559 r. Niezachowana, pierwotnie w kościele w Anklam (nr kat. 8) (wg Lemcke 1899, ryc. 35)



Ryc. 9. Joachim von Zitzewitz. Epitafium z 1563 r. Sanktuarium w Lęborku (nr kat. 9) (wg Lemcke 1911, ryc. 74)



Ryc. 10. Achim von Maltzahn. Płyta nagrobna z 1565 r. Niezachowana, pierwotnie w kościele w Demmin (nr kat. 10) (wg Lemcke 1898, ryc. 12)



Ryc. 11. Ulrich I von Schwerin. Płyta fundacyjna z 1567 r. umieszczona nad bramą wjazdową na zamku w Spantekow (nr kat. 11) (wg Lemcke 1899, ryc. 112)



Ryc. 12. Wolf von Borcke.
Płyta nagrobna z 1569 r.,
kościół w Dobrej
(nr kat. 12).
Fot. A. Puławski



Ryc. 13. Jobst von Dewitz.
Płyta nagrobna z 1577 r.,
kościół w Dobrej (nr kat. 13).
Fot. A. Puławski



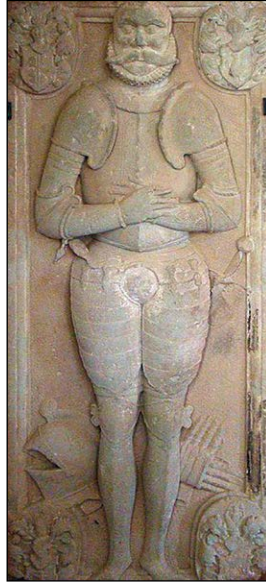
Ryc. 14. Ernest Ludwik. Płyta
fundacyjna z ok. 1580 r. Ernst-
Moritz-Arndt-Universität w
Greifswaldzie, pierwotnie na zamku
w Wologoszczy (nr kat. 14)
(wg Krasnodębska 2013, ryc. 63)



Ryc. 15. Achim von Riebe. Epitafium z 1585 r., kościół w Anklam
(nr kat. 15) (wg Lemcke 1899, ryc. 27)



Ryc. 16. Jacob von Küssow. Płyta nagrobna z 1586 r., kościół w Benz (nr kat. 16) (wg Lemcke 1900a, ryc. 1)



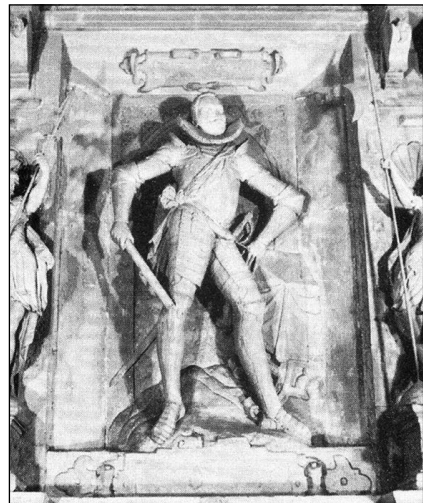
Ryc. 17. Hartwig von Maltzahn. Płyta nagrobna z 1591 r., kościół w Kummerow (nr kat. 17) (wg https://de.wikipedia.org/wiki/Dorfkirche_Kummerow – dostęp 10 grudnia 2015)



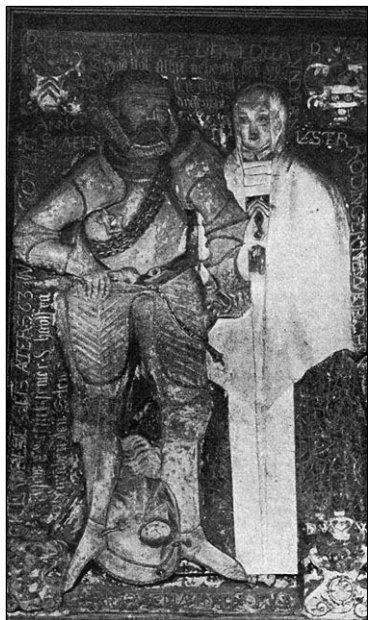
Ryc. 18. Matthias von Budde. Płyta nagrobna z 1591 r., kościół w Gramzow (nr kat. 18) (wg https://de.wikipedia.org/wiki/Matthias_Budde – dostęp 10 grudnia 2015)



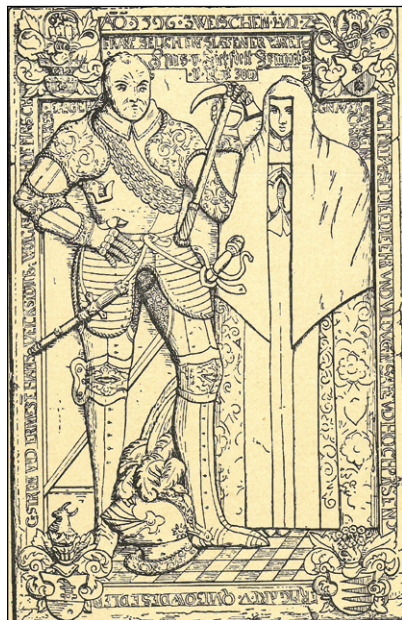
Ryc. 19. Roloff von Owstin. Płyta nagrobna z 1591 r., kościół w Quilow (nr kat. 19) (wg https://de.wikipedia.org/wiki/Dorfkirche_Quilow – dostęp 10 grudnia 2015)



Ryc. 20. Ludwig von Putbus. Epitafium z 1594 r., kościół w Vilmnitz (nr kat. 20) (wg Zdenka 2002, ryc. 87)



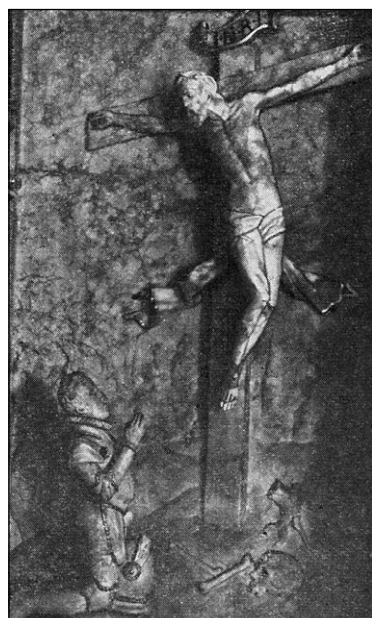
Ryc. 21. Rüdinger von Neuenkirchen.
Plyta nagrobna z 1594 r., kościół
w Mellenthin (nr kat. 21) |
(wg Lemcke 1900, ryc. 15)



Ryc. 22. Hans von Eickstedt. Plyta nagrobna
z 1596 r., kościół w Tantow, pierwotnie
w kościele w Jasienicy (nr kat. 22)
(wg Lemcke 1901, ryc. 107)



Ryc. 23. Szlachcic pomorski (?).
Plyta nagrobna z początku XVII w.,
konkatedra w Kamieniu Pomorskim
(nr kat. 23). Fot. B. Zbonikowska



Ryc. 24. von Wopersnow. Epitafium
z I poł. XVII w., kościół w Stanominie
(nr kat. 24) (wg Glińska 1973, ryc. 27)



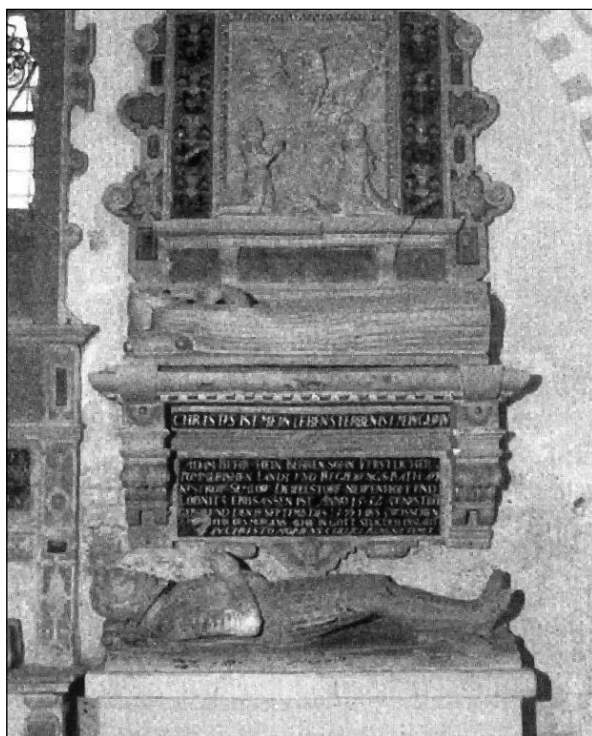
Ryc. 25. Erdmann von Putbus.
Epitafium z 1602 r., kościół
w Vilmnitz (nr kat. 25).
Fot. M. Majewski



Ryc. 26. Claws von Swerin.
Epitafium z 1603 r., kościół
w Grimmen (nr kat. 26)
(wg Buske, Bock 2012, ryc. 11)



Ryc. 27. Christoph von Behr.
Epitafium z 1605 r., kościół
w Semlow (nr kat. 27).
Fot. M. Majewski



Ryc. 28. Adam von Behr. Epitafium z ok. 1605 r., kościół w Semlow (nr kat. 28) (wg Wislocki 2005, ryc. 154)



Ryc. 29. Caspar III von Wedel. Ołtarz z 1607 r. Wizerunek niezachowany. Pozostała część ołtarza w Bazylice archikatedralnej w Szczecinie, pierwotnie w kościele w Krępcowie (nr kat. 29) (Majewski 2010a, ryc. 477)



Ryc. 30. Filip II. Obraz z 1608 r., Muzeum Narodowe w Szczecinie (nr kat. 30) (wg Makala 2013b, ryc. 125)



Ryc. 31. Heinrich von Borcke. Epitafium z 1610 r., kościół w Pęczynie (nr kat. 31).
Fot. A. Puławski



Ryc. 32. Wedigo von der Osten. Płyta nagrobna z ok. 1612 r. Nowy zamek w Płotach, pierwotnie w rozebranym kościele (nr kat. 32) . Fot. A. Puławski



Ryc. 33. Peter von Küssow. Płyta nagrobna z ok. 1612 r., kościół w Mechowie (nr kat. 33) . Fot. A. Puławski



Ryc. 34. Goetke von der Osten. Epitafium z ok. 1613 r., kościół w Gross Mohrdorf (nr kat. 34) (wg <<https://www.backsteinkirche.de/index.php/bildergalerie.html>> – dostęp 10 grudnia 2015)



Ryc. 35. Peter von Kameke. Płyta nagrobna z ok. 1613 r., katedra w Koszalinie, pierwotnie w kościele w Łasinie (nr kat. 35). Fot. B. Puławski



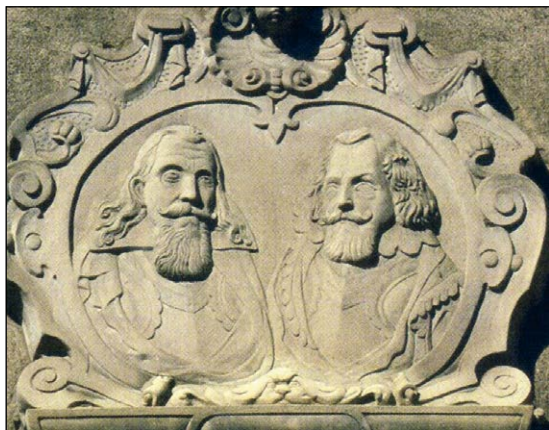
Ryc. 36. Filip II. Konterfekt z 1614 r., Herzog Anton Ulrich-Museum Braunschweig (nr kat. 36) (wg Makala 2013a, ryc. 22)



Ryc. 37. Ludeke von Schöning. Epitafium z 1615 r. Wizerunek niezachowany. Pozostała część epitafium z kościoła w Lubiawie (nr kat. 37) (wg Lemcke 1906, ryc. 39)



Ryc. 38. Henning von der Osten. Epitafium z 1616 r., kościół w Samtens (nr kat. 38) (wg Zdenka 2002, ryc. 96)



Ryc. 39. Filip II i Franciszek I. Plyta fundacyjna z 1619 r. Zamek w Szczecinie (nr kat. 39) (wg Krasnodębska 2013, ryc. 68)



Ryc. 40. Godeke von der Osten. Epitafium z 1621 r., kościół w Samtens (nr kat. 40) (wg Wisłocki 2005, ryc. 153)



Ryc. 41. Hans Henrich von Fleming. Plyta nagrobna z ok. 1622 r., konkatedra w Kamieniu Pomorskim (nr kat. 41).
Fot. B. Zbonikowska



Ryc. 42. Joachim Volradt von Tribses. Epitafium z 1625 r., kościół w Baggendorf (nr kat. 42).
Fot. M. Majewski



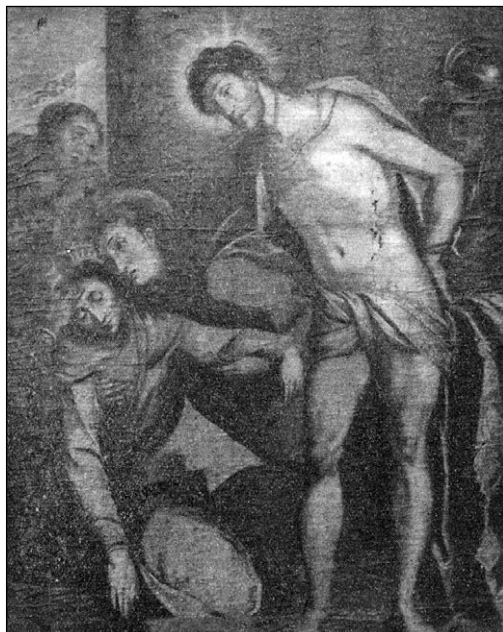
Ryc. 43. Frantz von Boen. Płyta fundacyjna z 1626 r., kościół w Kuleszewie (nr kat. 43). Fot. B. Zbonikowska



Ryc. 44. Jakob Mack Duvall. Epitafium z 1634 r., kościół św. Mikołaja w Stralsundzie (nr kat. 44) (wg Brzustowicz 2009, 49)



Ryc. 44a. Jakob Mack Duvall. Epitafium z 1634 r., kościół św. Mikołaja w Stralsundzie (nr kat. 44) (wg Brzustowicz 2009, ryc. 51)



Ryc. 45. Jakob Larsson Bohm. Epitafium z 1643 r. Niezachowane, pierwotnie w kościele w Szadzku (nr kat. 45) (wg Knack 1936, ryc. 27)



Ryc. 46. Paulus von Damitz. Płyta nagrobna z 1644 r., konkatedra w Kołobrzegu, pierwotnie w kościele w Strachominie (nr kat. 46). Fot. G. Bera